



Stichting RKD - Nederlands Instituut voor Kunstgeschiedenis

JAARVERSLAG 2021

Den Haag, 28 maart 2022

INHOUDSOPGAVE

JAARVERSLAG 2021 Stichting RKD - Nederlands Instituut voor Kunstgeschiedenis		Pagina
BESTUURSVERSLAG 2021		4
I.	HET RKD: EEN UNIEKE RIJKSCOLLECTIE	5
1.1	Samenwerking: Musea	6
1.2	Samenwerking: Wetenschap	6
1.3	Samenwerking: Publiek	8
II.	PUBLIEKSBEREIK: FEITEN EN CIJFERS	9
2.1	Bezoek	9
2.2	Online	9
2.3	Nieuwsbrief RKD	10
2.4	Audiovisuele middelen	10
2.5	Google Adwords	11
2.6	Activiteiten	11
2.7	Pers en publiciteit	12
2.8	Kunstwetenschappelijke activiteiten	13
2.9	<i>Treasures</i> en presentaties	15
III.	COLLECTIES	16
3.1	Acquisities	17
3.2	Archieven	17
3.3	Bibliotheek	18
3.4	Digitalisering en digitale collecties	19
3.5	Collectiebehoud en -beheer	20
3.6	Lees- en studiezaal	20
3.7	Projecten	21
IV.	KUNSTHISTORISCH ONDERZOEK: <i>ARTS OF THE LOW COUNTRIES IN CONTEXT</i>	22
4.1	Valorisatie	22
4.2	Positionering	23
4.3	Focus	24
V.	HET RKD: DIGITAAL HUIS VAN DE KUNSTGESCHIEDENIS	26
5.1	Fundering	26
5.2	Nieuwe online werkruimten: RKD Research	26
VI.	HUIS VAN DE KUNSTGESCHIEDENIS: BLEIJENBURG 7 EN EEN NIEUWE PUBLIEKSCONCEPT	28
6.1	Noodzakelijke voorbereidingen	28
6.2	Huisvesting huidige locatie: risico's en termijnen	29
VII.	FINANCIËN	29
7.1	Inleiding	29
7.2	Eigen vermogen, bestemmingsfondsen en -reserves	30
7.3	Exploitatierekening	31
7.4	Financiële positie ultimo 2021	34
7.5	Begroting 2022	35
7.6	Risico-analyse	36
VIII.	CODES: GOVERNANCE, FAIR PRACTICE, CULTURELE DIVERSITEIT EN INCLUSIE	39

INHOUDSOPGAVE

VERSLAG VAN DE RAAD VAN TOEZICHT 2021	41
JAARREKENING 2021	
I. BALANS	45
II. EXPLOITATIEREKENING	46
III. TOELICHTINGEN	
3.1 Grondslagen van waardering en resultaatbepaling	48
3.2 Toelichting op de balans	50
3.3 Toelichting op de exploitatierekening	54
IV. OVERIGE GEGEVENS	
4.1 Controleverklaring	
V. BIJLAGEN	
5.1 Prestatieverantwoording t.b.v. Ministerie van OCW	
5.2 Aanvullend overzicht inzake model t.b.v. Ministerie van OCW	
5.3 Bijlage inzake OCW-projectsubsidie '2020 Digitale Toegankelijkheid'	

BESTUURSVERSLAG 2021

Het RKD – Nederlands Instituut voor Kunstgeschiedenis (RKD) maakt kennis en informatie over kunst van de Nederlanden in internationale context wereldwijd toegankelijk voor musea, wetenschap en publiek. Sinds 1932 is ons instituut een betrouwbare bron en samenwerkingspartner. Sinds 2016 is het RKD op grond van de Erfgoedwet belast met de zorg voor het beheer van museale cultuurgoederen van de Staat of andere cultuurgoederen. In de periode 2021-2024 bestaat de rijkssubsidie in het kader van de Erfgoedwet uit budgetten voor huisvesting, collectiebeheer en (publieks)activiteiten.

Het jaar 2021 is het eerste jaar van de cultuurplanperiode 2021-2024. In ons *Huis van de Kunstgeschiedenis. Beleids- en activiteitenplan RKD 2021-2024* hebben wij een ambitieus en inspirerend plan gepresenteerd met als rode draad de verwezenlijking van een nieuw *fysiek* en *digitaal* onderkomen voor het RKD: wij willen een (t)huis voor inspiratie, ontmoeting en verbinding realiseren, een plek waar onze missie en strategische doelstellingen stevig verankerd zijn en waar onze doelgroepen zich welkom weten.

In 2021-2024 heeft het RKD als belangrijkste strategische doelstellingen:

1. Verhuizing naar een uitnodigende locatie
2. Transitie van analoge naar digitale collectieontsluiting
3. Ontwikkeling tot hét kennisnetwerk en platform binnen eigen domein
4. Verrichten van wetenschappelijk en maatschappelijk gewaardeerd onderzoek
5. Sterke zichtbaarheid en gebruik van diensten bij huidige en nieuwe doelgroepen
6. Een gediversifieerd eigen verdienvermogen

Per doelstelling zijn meer specifieke prestatie-indicatoren geformuleerd. Deze worden in de jaarrekening behandeld (zie ook p. 62).

Het RKD is in transitie. Daarbij worden goede resultaten geboekt, onder meer met betrekking tot de verrijking en valorisatie van onze collecties, ons digitale bereik, de ontwikkeling van het kunsthistorische onderzoeksplatform RKD Research en de organisatie van collectie-, onderzoeks-, tentoonstellings- en opleidingsprojecten en -activiteiten. In onze volledig heringerichte publieks- en presentatieruimte zijn uitstekende mogelijkheden gerealiseerd voor studie, ontmoeting, verbinding en verdieping. Het RKD kan deze resultaten slechts bereiken door samen te werken met een groot aantal (inter)nationale partners, en door de genereuze ondersteuning van fondsen en particulieren.



Impressie van de nieuwe RKD Research omgeving, beeld: Niels Gerson Loman

Pandemie

Tegelijkertijd betekende 2021 het tweede, opeenvolgende jaar dat in het teken stond van de coronapandemie. Eind 2021 moest het RKD voor de vierde maal in 20 maanden de deuren voor het publiek sluiten. De pandemie trok – wederom – een wissel op onze programmering en bedrijfsvoering. Wel

kon het RKD voortbouwen op eerdere investeringen in digitalisering, de digitale inrichting van kernadministraties en onze online-dienstverlening, waardoor verschillende werkzaamheden op niveau konden worden voortgezet. Desalniettemin zijn onderdelen van onze bedrijfsvoering en de programmering fors geraakt. Talrijke publieksevenementen en educatieve activiteiten konden geen doorgang vinden, of in aangepaste vorm. Enkele online-alternatieven boden soelaas, maar de behoefte bij doelgroepen om elkaar te treffen werd met de dag groter. Ook is het ontsluiten van nieuwe aanwinsten belemmerd. Vooral de ontwikkeling van RKD Research leed tot medio 2021 onder beperkende maatregelen. Vanaf september 2021 is deze ontwikkeling, mede door een herinrichting van het oorspronkelijke programma, in een versnelling gekomen. Er zijn nieuwe afspraken met leveranciers en subsidiegevers gemaakt. Eind 2021 zijn ook de eerste gesprekken gestart met een mogelijke partner (een wetenschappelijk uitgever) op weg naar de oplevering van een bèta-versie van RKD Research medio 2022 en een live-gang per november 2022 (versie 1.0).

I. HET RKD: EEN UNIEKE RIJKSCOLLECTIE, EEN UNIEKE POSITIE

Op basis van de schenkingen van Cornelis Hofstede de Groot, Eltjo van Beresteyn en Frits Lugt heeft het RKD in 90 jaar een imposante (rijks)collectie opgebouwd. Meer dan 16 kilometer aan beelddocumentatie, boeken, veiling- en tentoonstellingscatalogi, originele prenten en tekeningen, en aan archieven van kunstenaars, kunsthandelaars, veilinghuizen, galeries, kunsthistorici, verzamelaars, kunstcritici en vormgevers is sindsdien verzameld. Deze collectie wordt jaarlijks verrijkt met bijzondere objecten, onmisbaar voor musea, wetenschap en publiek.



1. Depot van het RKD – Nederlands Instituut voor Kunstgeschiedenis in Den Haag, foto: Gerrit Schreurs
2. Selectie uit het archief Galerie Van Diemen bij het RKD, foto: Gerrit Schreurs

Het RKD heeft daarbij in de verschillende domeinen en velden een verbindende rol. De instelling, sinds 2020 ook geregistreerd als museum, staat midden in de driehoek van musea, wetenschap en publiek. Hierbinnen verrichten wij onderzoek en delen wij kennis en informatie ten behoeve van de verschillende doelgroepen, onder meer via publicaties, presentaties en tentoonstellingen:

1. *vertegenwoordigers uit de kunst- en cultuursector*: musea, universiteiten en kennisinstututen;
2. *vertegenwoordigers uit de kunst- en cultuursector*: kunsthandel en veilingwezen;
3. *cultuurdragers*, waaronder particuliere verzamelaars;
4. *studenten* (vooral de geesteswetenschappen en het kunstonderwijs);
5. een breder, *in kunst en cultuur geïnteresseerd publiek*, op zoek naar verdieping.

1.1 Samenwerking: Musea

Het RKD werkt samen met een groot aantal (inter)nationale musea en erfgoedinstellingen, waaronder de Museumvereniging (Kring Rijksmusea). Het RKD heeft onder meer structurele samenwerkingsverbanden met de Fondation Custodia (Parijs) en het Rubenianum (Antwerpen). Met het Van Gogh Museum, het Kröller-Müller Museum, het Stedelijk Museum Alkmaar, het Kunstmuseum Den Haag en de European Society for Nineteenth-Century Art (ESNA) zijn samenwerkingsovereenkomsten getekend t.b.v. tentoonstellings- en onderzoeksprojecten en activiteiten.

Fondation Custodia – Collection Frits Lugt

Frits Lugt was één van de grondleggers van het RKD en medeoprichter van de Fondation Custodia. Samenwerking met, en het steunen van, het RKD is door de Fondation Custodia statutair vastgelegd. Ter nagedachtenis aan Jacoba Lugt-Klever (1888-1969), echtgenote van Frits Lugt, stelt deze stichting in samenwerking met het RKD een tweejarig fellowship beschikbaar voor kunsthistorisch onderzoek.

Stichting CODART – International Network of curators of Dutch and Flemish Art

Sinds 2007 werkten CODART en het RKD samen ten einde het internationaal verspreide Nederlandse erfgoed van vóór 1900 zichtbaarder en toegankelijker te maken. In 2021 heeft CODART op eigen verzoek deze samenwerking beëindigd.

European Society for Nineteenth-Century Art (ESNA)

ESNA is het enige Europese netwerk van conservatoren en onderzoekers van kunst uit de periode ca. 1800-1920. Samen met het RKD streeft ESNA ernaar dit kennisdomein toegankelijker te maken voor musea, wetenschap én publiek. ESNA heeft ruim 100 leden in zo'n 25 musea in ca. 10 landen. In 2019 ondersteunde het RKD verschillende activiteiten van ESNA, waaronder een tweetal seminars. Met de Stichting ESNA is een samenwerkingsovereenkomst getekend (tot 1 januari 2025).

Onderzoeksinstituut Rubenianum

Sinds 2013 werken het Rubenianum (Antwerpen) en het RKD structureel samen op basis van een samenwerkingsovereenkomst. Het Rubenianum maakt gebruik van digitale infrastructuur van het RKD. Op deze wijze wordt de digitale collectie aan Vlaamse kunst van de zestiende en zeventiende eeuw dagelijks verrijkt en voor het publiek toegankelijk gemaakt.

Vereniging Nederlandse Kunsthistorici (VNK)

De VNK, opgericht in 1939, telt meer dan 1.000 leden en biedt kunst- en architectuurhistorici een platform voor ontmoeting, discussie en advies. Ook vertegenwoordigt de VNK gemeenschappelijke kunsthistorische belangen. Het RKD biedt de vereniging een thuishaven, beheert haar archief en ondersteunt activiteiten.

1.2 Samenwerking: Wetenschap

Op nationaal niveau is het RKD ingebed in de Onderzoekschool Kunstgeschiedenis (OSK) en het netwerk Rijkskennisinstellingen (RKI). Met Huygens ING (KNAW) wordt intensief samengewerkt. Binnen RIHA worden onderzoeksprojecten afgestemd/ontwikkeld met internationale collega-instellingen als The Frick Reference Library (New York), het Institut de l'Histoire de l'Art (Parijs), het Zentral Institut für Kunstgeschichte (München) en het Getty Research Institute (Los Angeles).

Rijkskennisinstellingen (RKI)

Het RKI-netwerk is een samenwerkingsverband op nationaal niveau van instellingen die een belangrijke kenniscomponent in hun taken hebben en in dat kader onderzoek verrichten. De RKI's zijn een integraal onderdeel van het nationale kennislandschap. Het netwerk heeft als doel het vergroten van de toegevoegde waarde van individuele Rijkskennisinstellingen voor de Nederlandse samenleving.¹

Onderzoekschool Kunstgeschiedenis (OSK)

De OSK is het landelijke samenwerkingsverband van de kunsthistorische opleidingen en enkele musea en erfgoedinstellingen.

Association of Research Institutes in the History of Art (RIHA)

RIHA is een netwerk van 35 internationale onderzoeksinstituten, waarmee het RKD samenwerkt en afstemming zoekt, zeker daar waar het de kunst van de Nederlanden betreft. In 2020 ondersteunde het RKD de organisatie van de jaarlijkse General Assembly (online) en werkte het mee aan het nieuwe platform van het digitale kunsthistorische tijdschrift van RIHA, www.riha-journal.org.

Pharos

Pharos, het International Consortium of Photo Archives (ontstaan in 2013) telt 14 instellingen wereldwijd. In 2021 heeft het consortium verdere stappen gemaakt in haar samenwerking. Zo werd de aangevraagde subsidie van de Mellon Foundation zichtbaar en tastbaar in een eerste bèta-versie van een gezamenlijke portal waarin een aantal beeldcollecties van de partners zichtbaar zijn. Binnen de samenwerking wordt kennis gedeeld ten aanzien van digitalisering, en wordt geëxperimenteerd met nieuwe (digitale) onderzoekstools. Op het terrein van auteursrecht is gezamenlijke expertise ingehuurd. Zie: pharosartresearch.org.



1. Jan Rudolph de Lorm, museumdirecteur Singer Laren, Chris Stolwijk, algemeen directeur RKD, Anita Hopmans, Senior Conservator RKD, Evert van Os, algemeen directeur Singer Laren

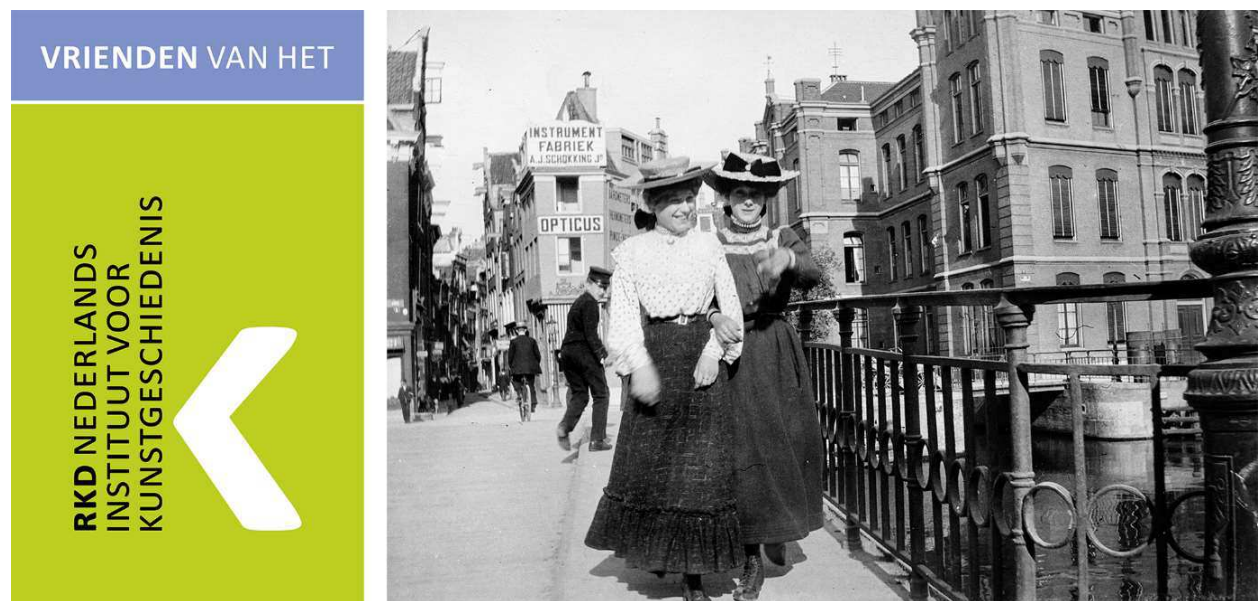
¹ Leden zijn: Centraal Planbureau, Centraal Bureau voor de Statistiek, Kennisinstituut voor Mobiliteitsbeleid, Koninklijk Nederlands Meteorologisch Instituut, Naturalis Biodiversity Center, Nederlands Forensisch Instituut, Planbureau voor de Leefomgeving, RKD – Nederlands Instituut voor kunstgeschiedenis, Rijksdienst voor Cultureel Erfgoed, Rijksinstituut voor Volksgezondheid en Milieu, Rijkswaterstaat, Sociaal en Cultureel Planbureau en Wetenschappelijk Onderzoek en Documentatie Centrum. Zie: www.rivm.nl/rijkskennisinstellingen.

1.3 Samenwerking: Publiek

Het RKD is een partner voor kunsthandels en veilinghuizen, fondsen, stichtingen en bedrijven. De aard van de samenwerking varieert van de ontwikkeling van activiteiten tot structurele *partnerships* binnen digitaliseringstrajecten, programma's, publicaties en onderzoeken. Tot onze partners behoren:

Vriendenstichting Cornelis Hofstede de Groot

Onze *Vrienden* (ca. 450 leden) zijn belangrijke ambassadeurs en ondersteunen ons instituut, vooral bij bijzondere aankopen en uitgaven. In 2021 ondersteunden de *Vrienden* het RKD met de reguliere jaarlijkse bijdrage voor het digitale RKD Bulletin.



1. Logo van de stichting Vrienden van het RKD

2. George Hendrik Breitner (1857-1923), *Gezicht op de Langenbrug over het Rokin te Amsterdam*, 1889-1915, collectie RKD

Fondsen

Het RKD slaagt er meer en meer in projecten te ontwikkelen met wetenschappelijke én maatschappelijke waarde. Hiervoor werven wij ook nieuwe partners en bijdragen van voorheen minder bekende fondsen. Zo ontving het RKD in 2021 aanzienlijke toezeggingen voor het project Byvanck van enerzijds de Stichting Pica, die samenwerking stimuleert tussen wetenschap en (openbare) bibliotheken ten behoeve van publieksbereik en (wetenschappelijke) content, en anderzijds een omvangrijke toezegging van het Mondriaanfonds voor een project in het kader van '75 jaar vrijheid'.

II. PUBLIEKSBEREIK: FEITEN EN CIJFERS

2.1 Bezoek

Vanwege de lockdowns was het RKD in 2021 in het totaal 22 weken gesloten. Deze sluiting had vanzelfsprekend grote invloed op de bezoekersaantallen. Op basis van de groei van 17% van het aantal verkochte dag- en jaarpassen t.o.v. 2020 maken we de realistische inschatting van de bezoekersaantallen op onze studiezaal. Uitgaande van eveneens een toename van 17% van het aantal bezoekers komt dit neer op 1677 bezoekers in 2021 t.o.v. 1434 bezoekers in 2020. Zowel tijdens de lockdowns als in de periode waarin de studiezaal geopend was, leverde het RKD als extra service de digitale opzoekdienst, waarmee jaarpashouders per mail informatie konden opvragen. Hier werd 253 keer gebruik van gemaakt. Daarnaast beantwoordde het RKD 121 meer diepgaande onderzoeksvragen via de onderzoeksabonnementen met kunsthandels en veilinghuizen.

Studiezaalpassen en digitale opzoekdienst 2021

Bezoekers	2020	2021	Stijging/daling t.o.v. 2020
Aantal individuele bezoekertransacties (dagpassen en jaarpassen)	425	495	+ 17%
Digitale opzoekdienst	143 (vanaf juni)	253	+ 77%

2.2 Online

Het online bereik via website, sociale media en de digitale nieuwsbrief maakte dit jaar evenals vorig jaar een zeer substantiële groei door.

Websites

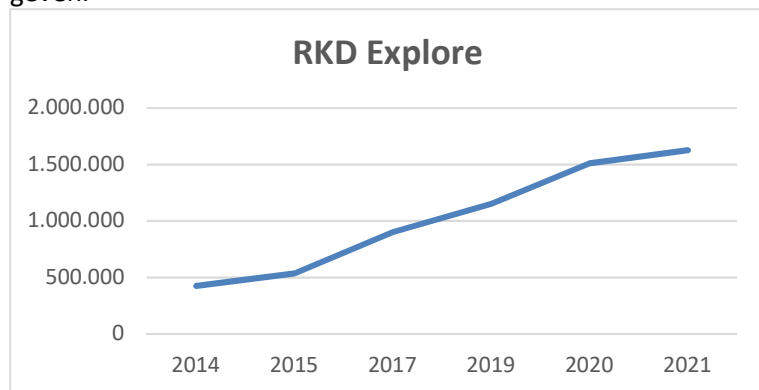
Het aantal bezoeken aan de sites van het RKD (inclusief CODART) is gegroeid van 1.781.984 (2020) naar 1.907.170 (2021), wat neerkomt op een toename van 6,3%.

	RKD Explore	RKD Studies	Totaal RKD	CODART	Totaal RKD-CODART
Aantal bezoeken 2020	1.511.160	12.670	1.523.830	258.154	1.781.984 (+10,5%)
Aantal bezoeken 2021	1.626.627	13.612	1.640.239	266.931	1.907.170 (+7,1%)



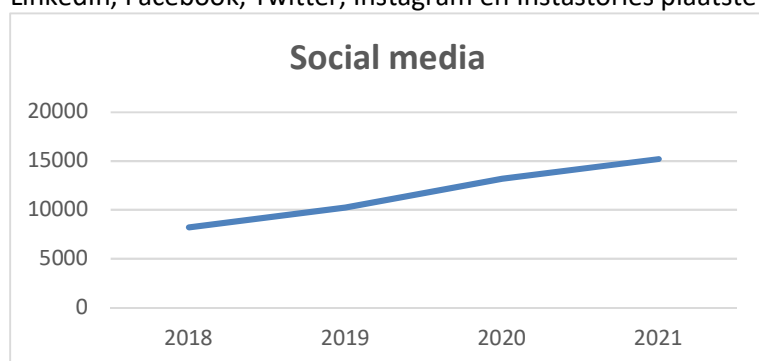
1. Homepage van www.rkd.nl
2. Detail van een record uit RKD Explore op www.rkd.nl

Sinds het RKD Explore introduceerde, is het gebruik van deze unieke, digitale dienstverlening dagelijks toegenomen. Sinds enkele jaren is RKD Explore geïntegreerd in www.rkd.nl. In 2014 trok www.rkd.nl dagelijks gemiddeld zo'n 1.160 bezoekers, in 2021 waren dat er niet minder dan 4.455, vier keer zoveel. De enorme groei in het digitale bereik van het RKD sinds 2014 is als volgt weer te geven:



Sociale media

Het aantal personen en organisaties dat het RKD via zijn vier sociale media kanalen informeert – Facebook, LinkedIn, Twitter en Instagram – is in 2021 met ruim 15% (!) gegroeid naar 15.212. Op LinkedIn, Facebook, Twitter, Instagram en Instastories plaatste het RKD in totaal 777 berichten.²



2.3 Nieuwsbrief RKD

Het aantal abonnees van de digitale nieuwsbrief is in 2021 met 2,6% gegroeid naar 3415 abonnees. Naar deze groep zijn zes nieuwsbrieven verstuurd die evenals vorig jaar het uitzonderlijk hoge openingspercentage van 51% kende.

2.4 Audiovisuele middelen

In 2021 zijn meer audiovisuele middelen gecreëerd om datgene wat het RKD doet op een aantrekkelijke manier met zijn doelgroepen te delen via de diverse kanalen. Er verschenen onder meer korte filmpjes over de vernieuwde publieksruimte, de acquisitie van het archief van Armando en de Modernisten-archieven. Ook verschenen vier nieuwe afleveringen van de podcasts onder de noemer *Kroniek Kunstgeschiedenis*. Deze vier podcasts werden in het totaal 1.723 keer beluisterd in 2021, en de twee die in 2020 reeds verschenen werden in 2021 ook goed beluisterd: respectievelijk 465 en 222 keer.

² Het aantal personen en organisaties dat CODART via vermelde sociale media kanalen informeert is groeide van 8.056 (2018) naar 11.743 (2021).

2.5 Google Adwords

Sinds 2019 adverteert het RKD via Google Ads, het online advertentieprogramma van Google. Hiertoe is een Google Grant aangevraagd, een beurs die non-profit organisaties in staat stelt om gratis te adverteren met een totale waarde van \$ 120.000 per jaar. Het inregelen van deze advertenties is belegd bij een extern bureau, INTK. De Google Ads voor het RKD zijn in 2021 138.710 keer weergegeven op Google. Hier is vervolgens 22.810 keer op doorgeklikt. Het doorklikpercentage (CTR) was 16%.

2.6 Activiteiten

In 2021 heeft het RKD in het totaal 49 events georganiseerd voor 1.987 deelnemers, te weten 17 live events voor 358 bezoekers, 30 online events voor 1289 deelnemers, en één hybride event voor 340 deelnemers. Daarmee zitten we qua aantallen nagenoeg op het niveau van 2019 toen het RKD 54 evenementen voor 2.103 bezoekers organiseerde.



1. Een vol auditorium tijdens een RKD Talk
2. Cover van de RKD Podcast *Kroniek Kunstgeschiedenis*

Het RKD ontwikkelde vier RKD Masterclasses waarmee studenten op een praktische manier kennis kunnen maken met het RKD en wegwijs worden gemaakt als het gaat om het zoeken binnen onze uitgebreide collecties aan de hand van casestudies. De verschillende masterclasses zijn uitgezet bij universiteiten en hogescholen met als gevolg dat we 16 online en 6 live masterclasses hebben gegeven voor 385 studenten.

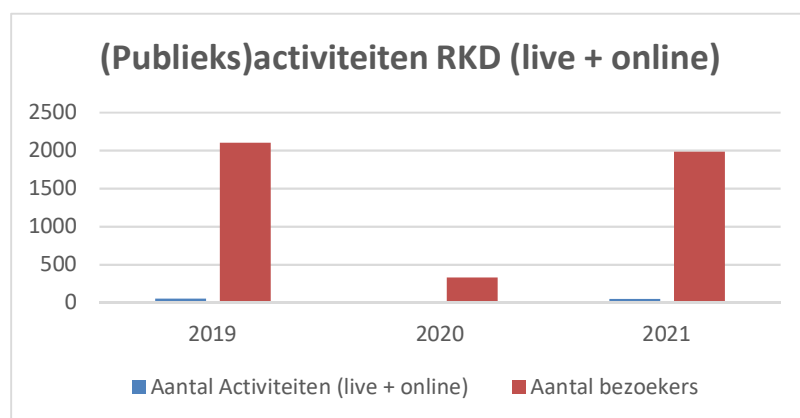
Ondanks de coronamaatregelen was het mogelijk om 17 live events voor bescheiden bezoekersaantallen te organiseren in de nieuwe publieksruimte van het heringerichte RKD. Dit waren onder meer een RKD Talk over vijftiende-eeuwse gravures, een RKD Talk over het werk van graficus Frans Pannekoek en de opening van de expositie *Aelbert Cuyp in Engeland*.

Online organiseerden het RKD 30 evenementen, waaronder een lezing voor Vrienden van het RKD door senior conservator teken- en prentkunst Yvonne Bleyerveld voor 51 Vrienden, het ESNA Congres *Thinking in the Box* voor 143 online deelnemers en de online Termendag over de kracht van terminologiebronnen, die het RKD samen met NDE organiseerde voor 92 online deelnemers.

De live en online (publieks)activiteiten in 2021 waren als volgt samengesteld:

(Publieks)activiteit RKD	Aantal	Aantal bezoekers
RKD Talks	3	95
Overig	5	173
Masterclass	6	98
Onderwijs	4	52
Totaal	18	418

(Publieks)activiteit online	Aantal	Aantal bezoekers
Masterclass	16	287
Onderwijs	4	100
Overig	11	1182
Totaal	31	1569



2.7 Pers en publiciteit

Diverse landelijke en regionale kranten, kunstvakbladen, online media en op televisie berichtten in 2021 over het RKD. Een aflevering van De Nederlandse Portretprijs werd deels opgenomen bij het RKD. Ook waren er opnames voor een documentaire over de Restitutiecommissie.

Het persbericht over het archief van Armando werd opgepakt door zowel offline media (o.a. de NRC, Amersfoortse Courant en Amstelveens Nieuwsblad) als digitale media (online mediawaarde € 5.000). Een persbericht over een onbekend landschap van de Friese schilder Petrus Schotanus ontdekt in Georgië werd actief in Friesland verspreid en goed door de Friese pers gedeeld. Trouw plaatste artikelen over de schenking van ruim 300 kunstenaarsbrieven aan het RKD en over een stadsgezicht van Amersfoort dat Rhenen bleek te zijn. De lokale pers rond Amersfoort en Utrecht/Gelderland nam dat persbericht ook veel over, 5 keer in print media en 12 keer online (online mediawaarde € 8.600). Berichtgeving over het op handen zijnde project over vrouwelijke kunstenaars kreeg zowel in de NRC als het Parool aandacht middels een paginagroot artikel.

De online platforms Erfgoedstem en Historiek plaatsten diverse artikelen van het RKD en er werden er 6 geplaatst op de website van het OSK. Ook het IP Vakblad voor informatieprofessionals en het tijdschrift Vorsten schreven over projecten van het RKD. Verder had het RKD vaste bijdragen in de (kunst)vakbladen *Article*, *Origine*, *Gen.*, *Verzamelkrant* en *See All This*.

2.8 Kunstwetenschappelijke activiteiten

In 2021 werkte het RKD mee aan een gevarieerd aanbod van bijna 200 kunstwetenschappelijke activiteiten. Hiertoe behoren ca. 65 grote en kleinere bijdragen aan (wetenschappelijke) publicaties, zoals lexica, museum- en tentoonstellingscatalogi en meer publieksgerichte publicaties, 4 nummers van Oud Holland, 2 (online) reviews via oudholland.rkd.nl, 5 (online) RKD Studies en 2 (online) RKD Bulletins. Door corona zijn ca. 10 publicaties uitgesteld.



1. Artikel *Vrouwelijke verzamelaars waren er wel degelijk* door Martine Bontjes in het *NRC* van 16 december 2021
2. RKD advertentie in *See All This*, september 2021
3. Artikel in *Trouw* van 27 december 2021 door Eric Brassem

Daarnaast verzorgden medewerkers van het RKD 18 blogs/vlogs/podcasts, 44 colleges en masterclasses, 6 volledige universitaire BA- of MA-cursussen, 33 lezingen/presentaties en werden 5 MA-scripties Kunstgeschiedenis begeleid. De twee, namens de Stichting RKD aangestelde hoogleraren waren in 2021 lid van in totaal 5 promotiecommissies en begeleidden als (co-)promotor 11 promovendi.

Activiteit	Aantal
Blog/vlog/podcast/interview	18
(Gast)college/masterclass	44
BA en MA cursussen	6
Lezingen/presentaties	33
Promotiecommissie	5
Promotie (begeleiding)	11
Publicaties	65
Publicaties: Oud Holland	4
Publicaties: review Oud Holland	2
Publicaties: RKD Studies	5
Publicaties: RKD Bulletin	2
RKD Website	8
Totaal	193

Opleiding en kennisoverdracht

Als opleider faciliteerde het RKD in 2021 in totaal 17 stageplaatsen, 8 werkervaringsplekken en 21 geassocieerde onderzoekers. Twee medewerkers zijn tevens hoogleraar: een bijzonder hoogleraar *Kunst op papier* (UL) en een gewoon hoogleraar *Nederlandse kunstgeschiedenis in internationale context, ca. 1800-1940* (UU). Verschillende medewerkers verzorgden gastcolleges en masterclasses. Ondanks lockdowns kon het RKD in 2021 enkele tientallen studenten van verschillende universitaire, kunsthistorische opleidingen ontvangen voor rondleidingen en instructie.

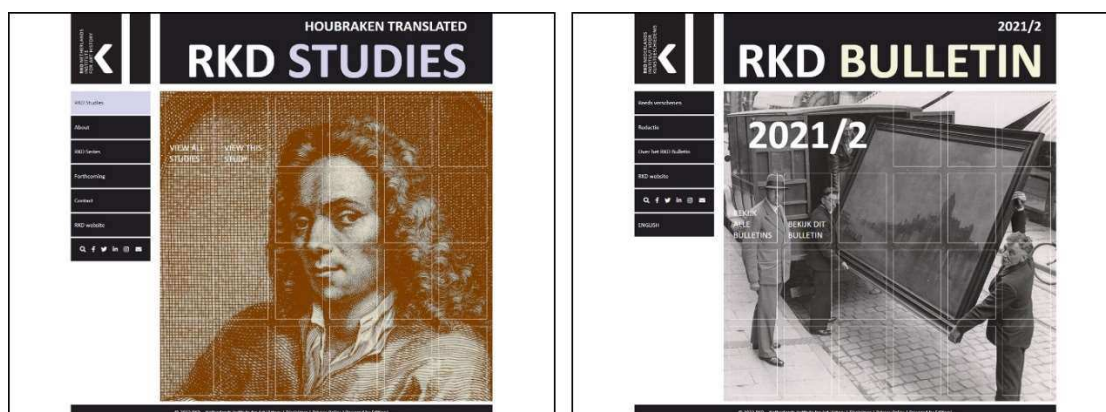
Oud Holland

In 2021 verschenen 4 nummers van het oudste kunsthistorische tijdschrift ter wereld *Oud Holland*, in totaal ca. 230 pagina's.

RKD Studies

De digitale uitgave RKD Studies geeft het resultaat van wetenschappelijk onderzoek naar het oeuvre van een kunstenaar of van een onderzoek gewijd aan een specifiek onderwerp binnen het kennisdomein en de collecties van het RKD. RKD Studies is een dynamisch platform. De reeks heeft een groot bereik en wordt intensief gebruikt.

Op www.rkd.nl/studies zijn in 2020-2021 niet minder dan 16 bestaande, digitale publicaties opnieuw bijgewerkt, uitgebracht en vormgegeven. De recente ontwikkelingen in het onderzoeksgebied zijn daarbij meegenomen. In 2021 verschenen 4 RKD Studies, te weten *Houbraken Translated*, *Charles Donker. Grafiek 1960-2020*, *Frans Pannekoek. Graphic Art 1959-2017* en *Dulwich Picture Gallery I en II*. Voor 2022 staat de publicatie van 6 nieuwe RKD Studies gepland.



1. Homepage van de RKD Study *Houbraken Translated*
2. Homepage van *RKD Bulletin 2021/2*

RKD Bulletin

Het RKD Bulletin is een digitaal tijdschrift, gepubliceerd door het RKD, dat twee keer per jaar kan verschijnen dankzij een jaarlijkse gift van onze Vrienden. Het RKD Bulletin bevat kunsthistorische bijdragen, geschreven door RKD-medewerkers, geassocieerde en externe onderzoekers, studenten en stagiaires, over actueel RKD-gerelateerd onderzoek over de kunst van de Nederlanden in internationale context en andere kunsthistorische onderwerpen. Daarmee is het niet alleen een podium voor gevorderde onderzoekers, maar ook een proeftuin voor jonge kunsthistorici. Het RKD Bulletin is bedoeld voor een internationaal publiek van conservatoren, wetenschappers, studenten, kunstprofessionals en liefhebbers, en verschijnt zowel in het Nederlands als in het Engels. In 2021 verschenen 2 nummers.

2.9 Treasures en presentaties

Het programma *Treasures* gaat over het zichtbaar en betekenisvol maken van de schatten van het RKD. Door gerichte inzet van de schatten wordt de maatschappelijk waarde van het RKD versterkt: het helpt de buitenwereld naar binnen te krijgen én de binnenwereld naar buiten.

In 2021 heeft *Treasures* zich met name gericht op een deelproject van het programma: het op een prikkelende manier presenteren van de collectie in een tentoonstelling. Als kennisinstituut bezit het RKD een schat aan kennis, verhalen en tot de verbeelding sprekende objecten, die voor het algemene publiek nog relatief onbekend zijn. Om hen daarvan deelgenoot te maken, te verrijken en te inspireren, organiseert het RKD sinds 2020 als onderdeel van *Treasures* in de vernieuwde expositieruimte twee keer per jaar een tentoonstelling waarin deze schatten worden gepresenteerd. De tentoonstellingen zijn onderdeel van de ambitie een verbindende plek te realiseren waar alle netwerken en doelgroepen kunnen samenkomen om te leren over de kunst der Nederlanden (in internationale context). Het tentoonstellingsprogramma is primair een middel voor strategisch relatiemanagement. Het maakt het RKD levendiger en relaties beseffen dat het RKD meer te bieden heeft dan alleen studiemogelijkheden, leeszalen en een digitale omgeving: dat het RKD een unieke en onuitputtelijke bron is voor verhalen. Het stelt het RKD in staat meer verdieping in de relaties aan te brengen en is een middel meer doelgroepen te activeren.



De tentoonstelling *Aan het werk!*, foto's: Fred Ernst Fotografie

In verband met de maatregelen rondom de coronapandemie, hebben we de in december 2020 geopende tentoonstelling *Aan het werk!* verlengd met een aantal maanden tot november 2021. In deze tentoonstelling werd aan de hand van schatten uit de collectie van het RKD, waaronder schetsen, brieven en foto's, duidelijk gemaakt hoe divers de werkzaamheden van een kunstenaar, kunsthandelaar en kunstkenner zijn.



De tentoonstelling *Aelbert Cuyp in Engeland. Receptie en reproductie*, foto's: Eveline van Egdome

Op 4 november 2021 is onze tweede tentoonstelling *Aelbert Cuyp in Engeland. Receptie en reproductie* geopend. Aan de hand van bijzondere reproductieprenten en collectiecatalogi uit de collectie van het RKD wordt de populariteit van Cuyp's werk halverwege de achttiende eeuw in Engeland geïllustreerd. Twee belangrijke aspecten worden uitgelicht: het verzamelen van zijn schilderijen en de inspiratie die Engelse kunstenaars uit zijn werk geput hebben. De tentoonstelling is voortgekomen uit de samenwerking tussen het RKD en het Dordrechts Museum, ter voorbereiding op de tentoonstelling *In het Licht van Cuyp* aldaar.

III. COLLECTIES

De unieke Rijkscollectie van het RKD bestaat uit een buitengewone verzameling van documentatiemateriaal (beeldmateriaal, knipsels, efemera), archieven en een vermaarde en omvangrijke bibliotheek over de kunst en kunstenaars van de Nederlanden wereldwijd. Een uitzonderlijk complete collectie veilingcatalogi van de zeventiende eeuw tot heden is onderdeel van die bibliotheek. Minstens acht verschillende databases beschrijven deze collectie, terwijl aanzienlijke delen van de beeldcollectie inmiddels worden gedigitaliseerd. De digitale vindbaarheid, bruikbaarheid en houdbaarheid heeft de komende jaren onze volle aandacht.

Het jaar 2021 stond in het teken van de afronding van RKD Boxes: de voorbereiding en afhandeling van ca. vijf miljoen te digitaliseren afbeeldingen (ca. tien miljoen scans) ten behoeve van RKD Research. Op een restant 'exoten' (niet-eenvormig materiaal) na is deze digitalisering afgerond.



De lopende band ('scanstraat') bij Picturae, foto: Picturae

3.1 Acquisities

In 2021 ontvingen we, naast de reguliere acquisitie, in totaal 93 signaleringen van zowel archieven, beelddocumentatie als bibliotheekmateriaal. Een deel van deze signaleringen werd niet verder gebracht vanwege onvoldoende aansluiting op ons collectieprofiel, of omdat het beter op zijn plek is bij een ander instituut. Uiteindelijk zijn 34 signaleringen geaccepteerd.

3.2 Archieven

In totaal 16 archieven zijn beschreven, waarvan de inventaris in *RKDarchives* ingevoerd. Naast archieven die recent zijn verworven, hebben we ook een aantal reeds lang aanwezige archieven weten te ontsluiten, bijvoorbeeld dat van Otto van Rees.

Archief Armando

De Armando Stichting schonk het archief van Armando (1929-2018) en 17 speciale edities van Armando. Het archief betreft biografische foto's, plakboeken, schetsboeken, aantekenboekjes over beeldende kunst, aantekenboekjes over zowel beeldende kunst als literatuur, schetsboekjes, een selectie van kunstwerken van bevriende kunstenaars bij kroonjaren, persoonsbewijzen en tenslotte foto's van tentoonstellingen. Uit de nalatenschap van de vader van Armando mochten we tenslotte het ontbrekende boek *Supplement: de Rembrandt Tentoonstelling met begeleidende tekst door Dr. C. Hofstede de Groot. In portefeuille ontworpen door C.A. Lion Cachet* toevoegen aan onze bibliotheek.



1. Persoonsbewijzen van Armando uit 1944, 1956 en 1957, collectie RKD, archief Armando
2. Cherry Duyns, *Armando in zijn atelier*, 2005, collectie RKD, archief Armando
3. Klaas Gubbels, kaart aan Armando, 18 september 2004, collectie RKD, archief Armando

Archief Arti et Amicitiae

We zijn zeer verheugd met de omvangrijke schenking van het archief van de Vereniging Maatschappij Arti et Amicitiae. De schenking van deze Amsterdamse kunstenaarsvereniging bevat een schat aan informatie over deze oude kunstenaarsvereniging (1839) en haar roemrijke geschiedenis. Het archief bevat zowel informatie over een groot aantal individuele kunstenaars, als over kunsthandelaren, kunstverzamelaars en kunstkenners. Ook biedt het een uniek overzicht van haar succesvolle en gevarieerde tentoonstellingsprogramma. Tenslotte bevat het documentatie over haar wisselende bestuur en commissies, over de eigendommen van de vereniging, de financiën, de aan- en verkoop van kunstwerken en een uitgebreide verzameling aan krantenknipsels en kritieken.

Archief Erwin de Vries

De dochters van Erwin de Vries (1929-2018) schonken het omvangrijke archief van hun vader. De Vries werd in Paramaribo geboren en volgde in Nederland de Koninklijke Academie van Beeldende Kunsten en de Rijksacademie. In de jaren 1950 vestigde hij zich voor langere tijd in Nederland en ontwikkelde zich tot een toonaangevend schilder en beeldhouwer. Zo kreeg hij twee solotoonstellingen in het Stedelijk Museum in Amsterdam. Hij verhuisde in 1984 terug naar Paramaribo en zette daar zijn succesvolle loopbaan voort. In Nederland is De Vries vooral bekend door het Nationaal Monument Slavernijverleden in het Oosterpark in Amsterdam. Hij heeft daarnaast ook veel beelden in opdracht gemaakt in zowel Suriname als in Nederland, waaronder bustes van Albert Helman (pseudoniem van Lou Lichtveld), Simon Carmiggelt en Toon Hermans. De verwerving van het archief van De Vries geeft ons de mogelijkheid om onze collectievorming diverser te maken.

3.3 Bibliotheek

Het aankoopbudget wordt ingezet voor catalogusabonnements bij veilinghuizen, tijdschriftabonnements, databases en lexica, boeken, collectiecatalogi en tentoonstellingscatalogi (mede dankzij de financiële bijdrage van de Fondation Custodia). Ook op het gebied van een digitale bibliotheek zijn stappen gezet; zo zijn nagenoeg alle tijdschriften met digitaal abonnement voorzien van een archieftoegang. Een andere digitale ontwikkeling betreft het louter digitaal verwerven van veilingcatalogi van de twee grote veilinghuizen Christie's en Sotheby's. Daarnaast ontving de bibliotheek diverse schenkingen, waaronder een omvangrijke schenking van het Centraal Museum en een tweede aanvulling uit de kunsthistorische bibliotheek van wijlen prof. dr. J.R.J. van Asperen de Boer.

Aanwinsten

Aanwinsten betreft nieuwe en oude publicaties die zijn aangeschaft of verkregen, inclusief verwerking van materiaal uit schenkingen van zowel boeken, veilingcatalogi als tijdschriften. In 2021 zijn 5.687 barcodes (2020: 2.924) toegekend voor ingeschreven exemplaren. Het retrospectief catalogiseren van veilingcatalogi is in 2021 als onderdeel van het thuiswerken voortgezet voor het verbeteren van records van veilingen uit de periode voor 1900 en voor de catalogisering van recenter materiaal, namelijk veilingen uit 1971. Daarnaast zijn ook de via de leeszaal aangevraagde en nog niet gecatalogiseerde veilingcatalogi uit de periode 1904-1971 beschreven.

RECORDS	2021	2020
Op aanwinstcode 2021	6.524 (incl. 1753 artikelen)	3.563 (excl. Artikelen)
Op aanwinstdatum	7.968	3.320
Nieuw gecatalogiseerde of gewijzigde records	268.738	9.245
Gecatalogiseerd nieuw	8.302	1.815
Gecatalogiseerd gewijzigd	266.077 ³	7.929

³ Dat het aantal wijzigingen veel hoger is dan gemiddeld is vooral te verklaren doordat een groot aantal records een OCLC-nummer toegekend heeft gekregen.

Aanwinstenlijst

In maart 2021 is met het wekelijks samenstellen van een aanwinstenlijst met nieuw gecatalogiseerde publicaties gestart, met als doel om medewerkers te informeren wat er toegevoegd is aan de bibliotheekcollectie. Doordat veel conservatoren niet op locatie aanwezig zijn, is het voor hen een gemis dat de voorheen bestaande aanwinstenplank op de leeszaal niet meer bekeken kan worden. Met dit digitale alternatief is er, zij het in een andere vorm, zicht op wat er is toegevoegd aan het bezit van de RKD Bibliotheek.

3.4 Digitalisering en digitale collecties

Voor het project RKD Boxes zijn in 2021 in totaal 1.254.409 objecten uit de beelddocumentatie voorbereid voor digitalisering. Deze objecten komen onder andere uit de collecties Buitenland, Moderne en Hedendaagse Kunst, Iconografie, Historische Topografie en Portreticonografie. De scanvoorbereiding voor dit project kon eind december afgesloten worden. De verwerking van de metadata van de afbeeldingen uit het Boxes project wordt gedaan in een intern Vele Handen project. Afgelopen jaar zijn er ongeveer 57.000 records ingevoerd en gecontroleerd.

Naast het project Boxes, zijn er voor verscheidene andere projecten collecties gedigitaliseerd. Meer dan 11.000 objecten, waaronder röntgenfilms en dia's van werk van Mondriaan, prenten en tekeningen voor de Recueil Steengracht, foto's van Kees van Dongen, en materiaal uit het RKD archief in samenwerking met het Mauritshuis.

In 2021 zijn 239 scanaanvragen uitgeleverd, 300 afbeeldingen digitaal bewerkt, 25.039 scans gecontroleerd voor Vele Handen, 24 batches voor Boxes gecontroleerd, ca. 250 sterfdata aangevuld in Adlib, 212 afbeeldingen voor de RKD Bulletins gemaakt, 1087 opnames gemaakt uit archieven en albums, 5 facsimile's gemaakt, 2 blow ups, 159 scans intern uitgeleverd/bewerkt/opgezocht voor onderzoek en 88 opnames voor persberichten en tentoonstellingen gemaakt.

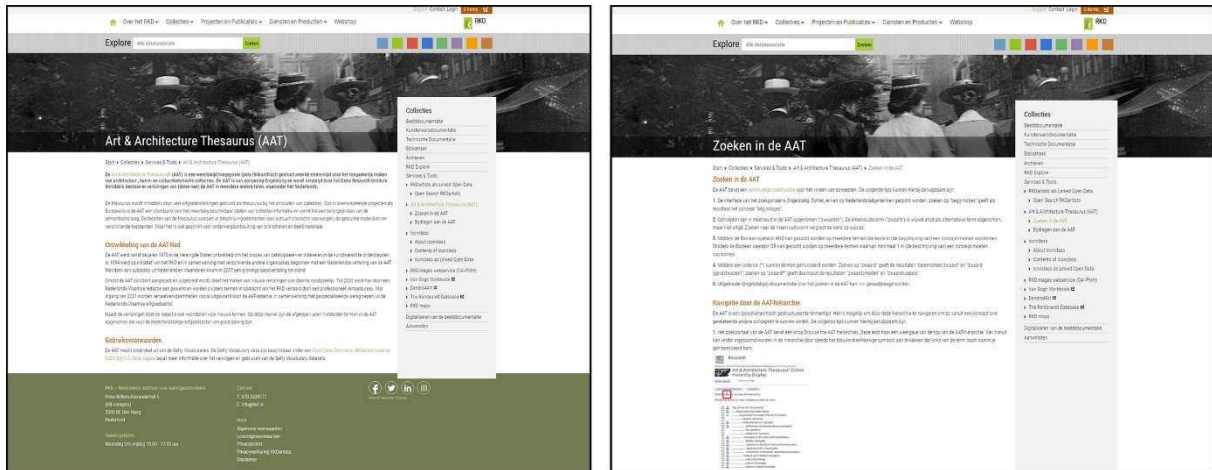
Invoer en wijziging records

database	invoer 2021	wijziging 2021	totaal
RKDartists	2075	19231	21306
RKDimages	4293	79740	84033
RKDexcerpts	4134	8626	12760
RKDtechnical	192	8241	8433

Art & Architecture Thesaurus (AAT)

Sinds 1994 is het RKD actief betrokken bij de ontwikkeling van de Nederlandstalige AAT. Dit uitte zich onder andere in een grootschalig vertalingsproject en het onderhouden van een Nederlandstalig zoekportaal. In 2021 heeft het RKD een aantal wijzigingen uitgevoerd om de ontwikkeling en toegankelijkheid van de Nederlandstalige AAT beter aan te laten sluiten op de wensen van het bredere erfgoedveld. Zo is het door het RKD onderhouden AAT-zoekportaal offline gehaald, omdat deze website verouderd was en (deels) verouderde inhoud toonde.

Een deel van de functionaliteit van dit zoekportaal is op verzoek van het RKD opgenomen in het Termennetwerk. Daarnaast is het RKD gestopt met het grootschalig vertalen van AAT-concepten. Wel blijft het RKD actief in de Vlaams-Nederlandse AAT-redactie en blijft het zich inzetten voor het belang van de AAT door middel van de in 2022 op te starten werkgroep Terminologiebronnen in samenwerking met NDE.



De Art & Architecture Thesaurus (AAT) omgeving binnen www.rkd.nl

3.5 Collectiebehoud en -beheer

Naast reguliere werkzaamheden zijn in 2021 de risico's voor de collecties in kaart gebracht en gedocumenteerd. Er zijn diverse procedures opgesteld, waaronder voor gebruik van de quarantaineruimte. Daarnaast zijn verscheidene collecties in kaart gebracht die in aanmerking komen voor afstoting volgens de LAMO.

In 2021 zijn 46 (2020: 132) banden naar boekbinderij Verschoor gestuurd om te laten inbinden. Verder is er een aantal objecten voor actieve conservering naar een papierrestaurator gegaan. Waar nodig zijn publicaties als onderdeel van het catalogiseren voorzien van zuurvrije omslag uit oogpunt van preventieve conservering. Tegelijkertijd is een concept verpakkingsinstructies geschreven. Om meer ruimte te maken in de depots en verspreid liggende delen uit te zoeken en op te ruimen is er onder andere een plan gemaakt en deels uitgevoerd voor het uitzoeken, opruimen en herindelen van de kluis op de begane grond, de kluis derde verdieping en verschillende depots. Materiaal is verplaatst, kasten en verscheidene delen van de depots zijn heringedeeld. Zo is de inhoud van de fiekasten, die nauwelijks meer wordt gebruikt nu veel materiaal wordt gedigitaliseerd, overgezet in dozen voor opslag in het depot.

Collectiebeheer heeft een belangrijke bijdrage geleverd aan het veilig inrichten en tonen van objecten (verlichting, temperatuur, beveiliging) ten behoeve van de tentoonstelling *Aelbert Cuyp in Engeland*.

3.6 Lees- en studiezaal

Het zal geen verbazing wekken dat de voortdurende pandemie de publieksdienstverlening ernstig heeft gedwarsboomd. Tijdens de verschillende lockdowns en beperkte openstelling is getracht onze bezoekers zo goed als mogelijk te blijven bedienen in de vorm van een digitale opzoekservise.

Uitleen bibliotheek

Het totaal aantal transacties in 2021 via de uitleenadministratie en zelfscan voor publicaties bedraagt 8.023 (2020: 8.102), waarvan 7.951 uitleningen (2020: 8.034). Het aantal uitleningen ligt, door het beperkte aantal dagen met openstelling voor publiek ook dit jaar beduidend lager dan het langjarig gemiddelde.⁴

⁴ Ook dit jaar zijn weer met regelmaat Interbibliothecair leenverkeer (IBL) verzoeken ingediend voor het aanvragen van scans of het lenen van publicaties uit andere bibliotheken, zodat conservatoren en geassocieerd onderzoekers materiaal dat niet voorhanden is in de eigen collectie konden raadplegen.

Aanvragen archieven

Van 152 (2020: 162) verschillende archieven/collecties zijn aanvragen voor raadpleging via RKDcollections gedaan.⁵ Het totale aantal aanvragen voor raadpleging uit deze 152 archieven/collecties bedroeg 464 (2020: 406) aanvragen. Daarbij geldt dat er een aantal archieven/collecties zijn die veelvuldig zijn geraadpleegd. Ook wordt materiaal vaker gebruikt dan aangevraagd. Daarmee is het aantal archief/collectieaanvragen vergelijkbaar met wat in 2020 beschikbaar is gesteld. Dat geeft aan dat het aantal raadplegingen op dit hoge niveau is gebleven.

3.7 Projecten

Naast het project Boxes, waarvoor in 2021 in totaal 1.254.409 objecten uit de beelddocumentatie zijn voorbereid voor digitalisering werkte het RKD tevens aan verschillende (digitaliserings)projecten, waaronder:

Modernisten-archieven

Binnen het Metamorfoze project Modernisten-archieven worden 21 archieven gedigitaliseerd, in totaal ca. 40 meter. De uitvoering van het project loopt tot medio 2022. In 2021 is het meeste materiaal gescand en zowel door de KB (technisch) als door het RKD (inhoudelijk) goedgekeurd. Alle scans worden gekoppeld in RKDarchives.



1. Briefkaart Theo van Doesburg aan Til Brugman, 1923, collectie RKD
2. v.l.n.r. Helma Schwitters, Nelly van Moorsel, Kurt Schwitters en Theo van Doesburg in de woonkamer van Helena Milius, Klimopstraat 18, Den Haag, begin 1923, collectie RKD
3. Briefkaart van Nelly van Doesburg aan Til Brugman, 22 april 1923, collectie RKD

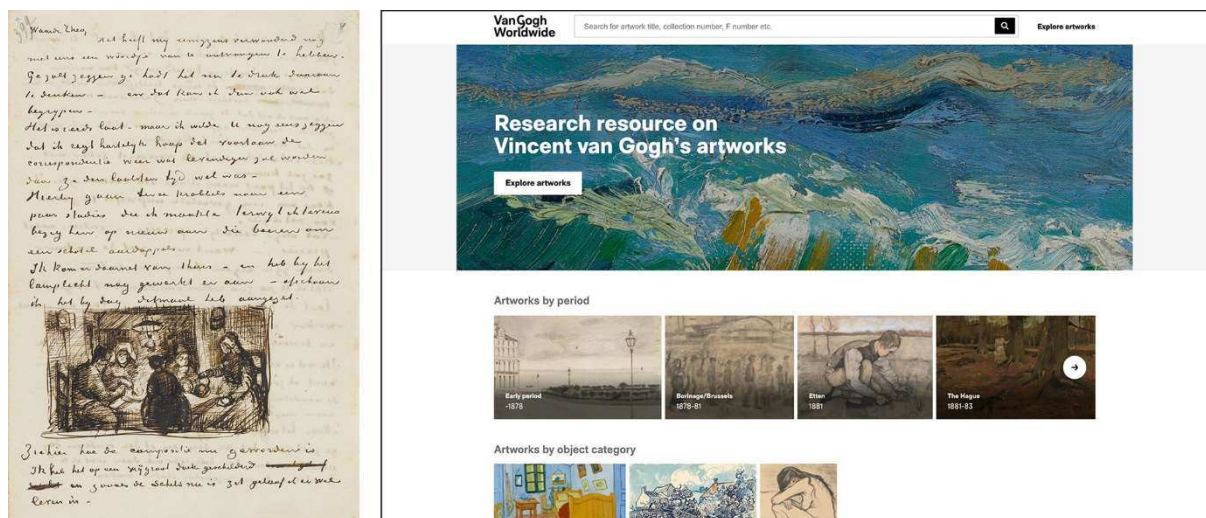
Beeldhouwersarchieven

Van het project Digitalisering Beeldhouwersarchieven (in het kader van het programma '75 Jaar Vrijheid') zijn de voorbereidende werkzaamheden in 2021 van start gegaan. Binnen dit project zal een cluster van 13 beeldhouwersarchieven (zo'n 42 meter) worden gedigitaliseerd. Het project behelst het inventariseren, scaninstructies maken, eerstelijnsconservering, digitalisering, ontzuren, koppelen van de scans aan de inventaris in RKDarchives en het toekennen van thesaurustermen van het NOB (Netwerk Oorlogsbronnen). Partner in dit project is Museum Beelden aan Zee.

⁵ Per aanvraag kunnen meerdere archiefdozen of hele archieven worden aangevraagd, waardoor uit de cijfers niet blijkt om hoeveel dozen of materiaal het gaat dat opgevraagd is.

Van Gogh Worldwide

Van Gogh Worldwide is een uniek, innovatief en kwalitatief hoogstaand platform met een schat aan kunsthistorische en materiaaltechnische kennis over het werk van Vincent van Gogh (1853-1890). In 2021 is het platform Van Gogh Worldwide doorontwikkeld, waardoor de functionaliteit is verbeterd is en de kracht van Linked Open Data nog beter tot zijn recht komt. Het RKD heeft in 2021 het beheer van het platform op zich genomen om de continuïteit hiervan te borgen. Medio 2021 is gestart met de tweede fase van het project, het *worldwide* maken van Van Gogh Worldwide door alle overige ca. 1000 werken, die zich in ruim 160 collecties verspreid over de wereld bevinden, aan te laten sluiten op dit platform. Ook deze tweede fase is mede mogelijk gemaakt door de founding partners, het Mondriaanfonds en de Vincent van Gogh Stichting.



1. Vincent van Gogh, Brief van Vincent van Gogh aan Theo van Gogh met schets van *De aardappeleters* (recto), Nuuenen, 9 april 1885. Pen in inkt op papier, 20,7 x 26,4 cm, Foto: Van Gogh Museum, Amsterdam (Vincent van Gogh Stichting)
2. Homepage van vangoghworldwide.org

IV. KUNSTHISTORISCH ONDERZOEK: ARTS OF THE LOW COUNTRIES IN CONTEXT

4.1 Valorisatie

Het kunsthistorisch onderzoek van het RKD is gebundeld binnen het programma *Arts of the Low Countries in Context*. Het vormt de leidraad van specifiekere onderzoeksprojecten, die door hun onderlinge samenhang elkaar kunnen versterken.

De Nederlanden hebben een enorme hoeveelheid kunstwerken – schilderijen, tekeningen, prenten, tapijten en beeldhouwwerken – geproduceerd. Slechts een deel van dit corpus van werken kan tegenwoordig worden bewonderd in musea over de hele wereld; het overgrote deel is in particulier bezit of beweegt zich ‘op de markt’. Van oudsher richt het RKD zich op deze ‘dynamische Collectie Nederland’.

Arts of the Low Countries in Context is relevant voor het huidige discours over de ontwikkeling van culturele identiteiten in een snel veranderende wereld. Door de presentatie van een diepgravende analyse van de (mogelijk sterk positieve) bijdrage van de beeldende kunst van de Nederlanden aan de vorming van culturele identiteiten en beeldculturen, kan het programma bijdragen aan de verbinding van mensen. Kunst kent geen nationale grenzen en is een drijvende kracht in de vorming van nieuwe culturele identiteiten en beeldculturen.

Arts of the Low Countries in Context is ook relevant voor de academische en museologische vakgebieden. Het maakt gebruik van innovatieve (digitale) onderzoeksmiddelen, kennisdeling en disseminatie. Daarnaast zijn (structurele) samenwerkingen gerealiseerd met musea, onderzoekscentra, zelfstandige onderzoekers en stichtingen in binnen- en buitenland. De onderzoeksresultaten worden veelal gepresenteerd in een toegankelijke en digitale vorm (*open access*), waardoor nieuwe inzichten gevaloriseerd worden voor een breder publiek.

Arts of the Low Countries in Context beoogt:

1. bij te dragen aan de *verbinding* van mensen van verschillende nationaliteiten en met uiteenlopende culturele achtergronden;
2. een diepgaande analyse van de beeldende kunst van de Nederlanden te bieden;
3. op constructieve wijze bij te dragen aan kunsthistorisch onderzoek ten behoeve van musea, universiteiten en andere instellingen, mede door de ontwikkeling van innovatieve onderzoeksmiddelen te ondersteunen en onderzoek te valoriseren d.m.v. presentatie in een toegankelijk en open formaat.

4.2 Positionering

De ontwikkeling en uitoefening van de onderzoeksfunctie van het RKD gaat hand-in-hand met de collectie- en de presentatiefunctie. Het RKD wil een meer prominente rol spelen in en voor het (inter)nationale onderzoeksveld. Het RKD heeft een groot bereik en levert een belangrijke bijdrage. Voor wat betreft het onderzoek wordt aangesloten bij de vigerende onderzoeksagenda van de Onderzoekschool Kunstgeschiedenis (OSK).

Ons onderzoek voldoet aan de volgende voorwaarden:

1. het leveren van een directe bijdrage aan de collectie(vorming) van het RKD; het verbreden, verdiepen en vernieuwen van de kennis, die noodzakelijk is voor het op wetenschappelijk verantwoorde wijze verrichten van collectie- en publiekstaken van het RKD;
2. het vergroten van de zichtbaarheid van kennis en expertise over ons kennisgebied door middel van publicaties, tentoonstellingen, presentaties, lezingen e.d.;
3. passend binnen het onderzoeksprogramma van het RKD;
4. (idealiter) begeleid door een (externe) wetenschappelijke raad.



1. Frans Hals, *Feestmaal van officieren van de Cluvenierschutterij*, 1627, collectie Frans Hals Museum, Haarlem

2. Frans Hals, *Vergadering van officieren en onderofficieren van de Cluvenierschutterij*, 1633, collectie Frans Hals Museum, Haarlem

4.3 Focus

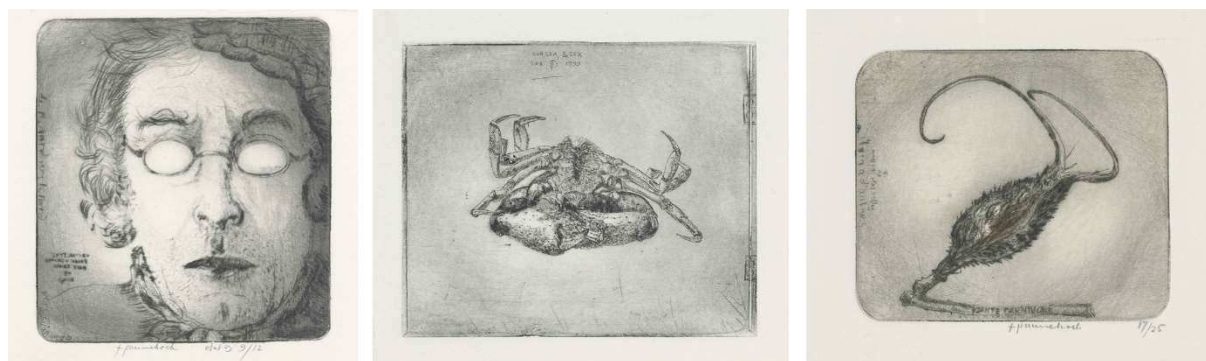
De focus van het RKD ligt op meer object-gericht, monografisch en thematisch onderzoek, inclusief een bijdrage aan materiaaltechnisch georiënteerd onderzoek. Daarbij spelen digitalisering, automatisering, informatie-ontsluiting en Digital Art History een prominente rol. In 2021 liepen er verschillende onderzoeken, publicaties en projecten binnen de aandachtsgebieden monografisch onderzoek, bronnenonderzoek en verzamelen.

Monografisch onderzoek

Monografisch onderzoek richt zich op oeuvres van individuele kunstenaars, uitmondend in oevrecatalogi; onderzoek dat zich richt op groepen van stilistisch en/of thematisch verwante kunstenaars; iconografie en portret-iconografie.

Bart van der Leck	Monografie
Charles Donker	Monografie
Fotoboek Mondriaan: meeting Mondrian	Monografie
Frans Hals	Monografie
Kees van Dongen	Monografie
Cornelis Kruseman	Monografie
Frans Pannekoek	Monografie
Prentkunst 1400-1600	Monografie
Herman Saftleven	Monografie
Siebe ten Cate	Monografie

Veel monografisch onderzoek krijgt binnen het RKD ook beslag via de getarifeerde dienst ‘Kunsthistorisch onderzoek’, waarbij een aanvrager het onderzoeksresultaat ontvangt in de vorm van een digitaal verslag. De mededelingen die het RKD verstrekt over kunstwerken zijn het resultaat van kunsthistorisch onderzoek van een of meerdere medewerkers en is niet als expertise te beschouwen. Het RKD doet geen uitspraken over de waarde van kunstwerken. In 2021 zijn 340 digitale verslagen door het RKD aan derden geleverd.



1. Frans Pannekoek, *Le regard vers le nord*, autoportrait, 1997, Fondation Custodia - Collectie Frits Lugt, Parijs
2. Frans Pannekoek, *Sun, sea and sex*, 1999, Fondation Custodia - Collectie Frits Lugt, Parijs
3. Frans Pannekoek, *Vleesetende plant*, 1997, Fondation Custodia - Collectie Frits Lugt, Parijs

Op 7 oktober 2021 verscheen de eerste online catalogus van het werk van graficus Frans Pannekoek. Deze RKD Study is een samenwerking tussen het RKD en de Fondation Custodia (Parijs) en bevat een kleine 1.000 afbeeldingen en beschrijvingen van ruim 350 prenten die de kunstenaar maakte tussen 1959 en 2017. Zie: franspannekoek.rkdstudies.nl.

Bronnenonderzoek

Inclusief de geschiedenis van de kunstgeschiedenis; (documentatie van) materiaaltechnisch onderzoek en Digital Art History

Brediusaantekeningen	Bronnen
Byvanck: verluchte handschriften	Bronnen
Canvas4All	Bronnen
Houbraken	Bronnen
Leidse Kunstambachten II	Bronnen
Marks on Art II: Sculpture	Bronnen
Mondriaan Editie Project: The Mondrian Papers	Bronnen
Reference Lab	Bronnen

Canvas4All: Het RKD ontving in 2021 een grant van The Getty Foundation in het kader van hun Conserving Canvas initiative ten behoeve van de ontwikkeling en het onderhoud van een online platform als bron voor het verzamelen en delen van kennis en informatie gerelateerd aan de geschiedenis, de zorg voor en conservering van schilderijdoeken. Het platform richt zich primair op professionals als restauratoren, conservatoren en onderzoekers en geeft toegang tot talrijke, wijdverspreide en moeilijk toegankelijke bronnen met betrekking tot de zorg voor en conservering van schilderijdoeken, van oude meesters tot hedendaagse kunstenaars. Het beoogde platform ondersteunt internationale standaarden en best practices v.w.b. metadatering en data management.

Verzamelen

Inclusief receptie en verspreiding van kunst, de culturele infrastructuur (kunstmarkt en kunstnetwerken) en collectiegeschiedenis

Mauritshuis in oorlogstijd ('75 jaar vrijheid')	Verzamelen
Art&Project	Verzamelen
Gerson - Engeland	Verzamelen
Gerson - Zweden	Verzamelen
Levende Meesters	Verzamelen
Nederlanders in Rome	Verzamelen
Portretten CBG	Verzamelen
Verzamelen in Nederland, 1870-1920	Verzamelen
Vrouwelijke verzamelaars	Verzamelen
De andere helft: vrouwen in de kunst	Verzamelen
Zonnebeek	Verzamelen

In de serie RKD Studies verscheen in 2021 de tweedelige catalogus *The Dulwich Picture Gallery I-II*. Hierin worden de 228 hoogwaardige Nederlandse, Vlaamse en Duitse schilderijen uit de zestiende tot de achttiende eeuw gepresenteerd, die zich bevinden in de omvangrijke collectie van de Dulwich Picture Gallery in Londen. Basis voor deze wetenschappelijk geannoteerde, geheel herzien digitale uitgave is de analoge editie uit 2016 van de hand van Ellinoor Bergvelt en Michiel Jonker. Zie: dulwich-picture-gallery-i.rkdstudies.nl en dulwich-picture-gallery-ii.rkdstudies.nl.



1. Anthony van Dyck, *Simson, slapend in Delila's schoot, worden de haren afgeknipt (Richteren 16:19)*, ca. 1617-1621, Dulwich Picture Gallery, Londen
2. Aelbert Cuyp, *Zuidelijk landschap met herders en vee*, 1644-1647, Dulwich Picture Gallery, Londen

V. HET RKD: DIGITAAL HUIS VAN DE KUNSTGESCHIEDENIS

Naast een nieuw fysiek huis werkt het RKD aan een nieuw digitaal huis. Dit betreft zowel een goede fundering in de vorm van een nieuwe doelarchitectuur, als de verbeterde digitale werkruimtes in de vorm van een nieuwe onderzoeksomgeving: RKD Research.

5.1 Fundering

De doelarchitectuur van het RKD is opgebouwd uit drie lagen: Publicatie, Optimalisatie en Beheer. Hierdoor kan onze infrastructuur aansluiten bij die van partners, mits gebruik wordt gemaakt van breed geaccepteerde standaarden. De informatievoorziening krijgt op deze wijze een open karakter. Vervolgens is het van belang om dit open karakter goed aan te laten aansluiten bij vigerende wet- en regelgeving, die vrije uitwisseling van data *niet* toestaat, onder meer vanwege privacywetgeving en intellectueel eigendom.

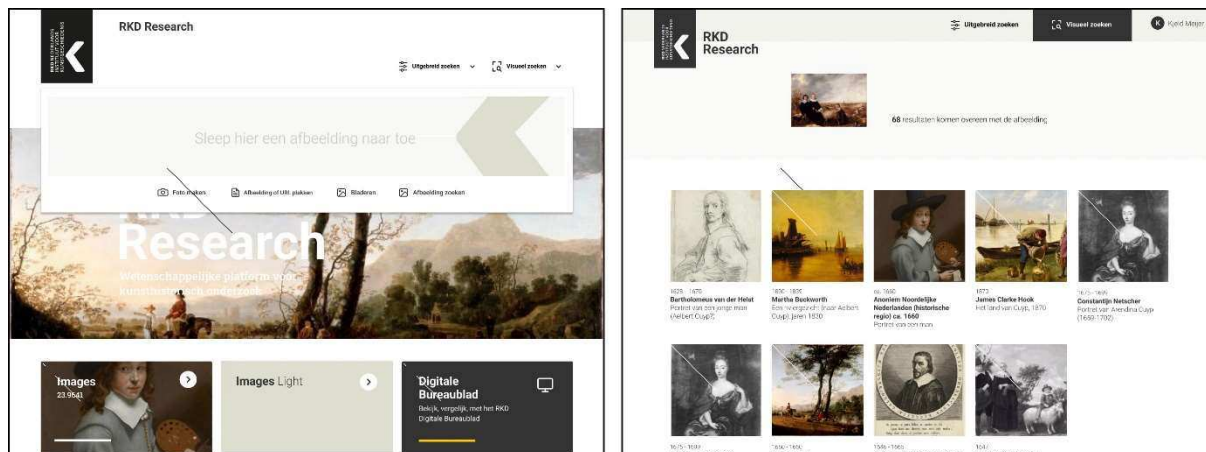
In 2021 heeft het RKD stappen gemaakt om compliant te zijn en te blijven. RKD Research is gebaseerd op de zogenoemde DERA-richtlijnen, het gebruik van Linked Open Data en de toepassing van het IIIF (International Image Interoperability Framework) met het doel om RKD Research een zo open mogelijk platform te laten zijn. Door de invoering van dit drielagen-model kan, binnen de kaders van de informatiearchitectuur, gebruik worden gemaakt van Open Source software.

5.2 Nieuwe online werkruimten: RKD Research

Met het oog op de beoogde transitie van analoge naar digitale collectie-ontsluiting en de uitbreiding van onze kennisnetwerk- en platformfunctie, ontwikkelt het RKD een nieuw digitaal, kunsthistorisch onderzoekplatform, waarop ook de door het RKD beheerde, belangrijkste én omvangrijkste beelddocumentatie van de kunst van de Nederlanden ter wereld een plaats krijgt. Musea, wetenschap en publiek krijgen op deze wijze toegang tot miljoenen afbeeldingen en metadata en worden op laagdrempelige wijze gefaciliteerd in het gebruik ervan, opdat de Rijkscollectie van het RKD relevant blijft en ook in de toekomst leidt tot nieuwe inzichten en wetenschappelijke en maatschappelijke (meer)waarde(n).

RKD Research wordt mede mogelijk gemaakt door een krediet van het Toekomstfonds Onderzoeksinfrastructuur (TOF) van de Rijksdienst voor Ondernemend Nederland (RVO). Het RKD is het eerste geesteswetenschappelijk kennisinstituut dat een dergelijk krediet is toegekend. RKD Research biedt een digitale onderzoeksomgeving voor museale, wetenschappelijke en professionele onderzoekers en instituten, die kunsthistorisch/geesteswetenschappelijk onderzoek verrichten.

RKD Research faciliteert 24/7 het verzamelen (selecteren, ordenen en bevragen), vergelijken, verrijken, becommentariëren, onderzoeken, visualiseren en het delen van onderzoeksresultaten, én het valoriseren en publiceren hiervan. RKD Research bevordert: een verbrede toegang tot kunst van de Nederlanden in internationale context; efficiënt en effectief kunsthistorisch onderzoek, en versterkt de (inter)nationale positie van het kunstwetenschappelijke domein als betekenisgevende, geesteswetenschappelijke discipline.



Voorbeelden van de nieuwe RKD Research omgeving, beeld: Puurpxl

Het RKD beoogt hiermee door te groeien in de rol van internationaal opererende netwerkorganisatie, dat betekenisvol kunsthistorisch en geesteswetenschappelijk onderzoek faciliteert. Daarnaast wordt de doelmatigheid van onze publieksfunctie verhoogd, bovendien biedt RKD Research op termijn de mogelijkheid om nieuwe activiteiten en producten te ontwikkelen, waaronder (afgeleide platformen voor) digitale publicatie.

In 2021 heeft het RKD, ondanks de uitdagingen van de pandemie, forse stappen gezet richting realisatie van deze nieuwe onderzoekomgeving. Hieronder wordt de voortgang op hoofdlijnen toegelicht binnen de belangrijkste pijlers van RKD Research:

1. Digitalisering beeldcollectie (ca. vijf miljoen afbeeldingen, dat wil zeggen tien miljoen scans).
2. Een gepersonaliseerde onderzoeksomgeving. Met de toekenning van de subsidie 'Digitale Toegankelijkheid' door OCW begin 2020 voor onze onderzoeksomgeving hebben we een goede start kunnen maken met het ontwikkelen van deze omgeving. Met Visual Search (VISE), ontwikkeld in samenwerking met de Universiteit van Oxford, kunnen onderzoekers op basis van afbeeldingen gelijksoortige afbeeldingen zoeken. Deze tool heeft in de testfase al tot enthousiaste reacties geleid. Met de ontwikkeling van het Digitale Bureaublad (inclusief de geavanceerde viewer) is inmiddels een start gemaakt. Ook de nieuwe webshop staat in de stijgers.
3. Een digitale propositie waarmee doorontwikkeling en continuïteit van onze online dienstverlening duurzaam geborgd wordt. In 2021 heeft de zoektocht naar een samenwerkingspartner binnen het domein van ervaren digitale uitgevers verder vorm gekregen. Op basis van een heldere beschrijving van de mogelijkheden die vanuit het RKD geboden kunnen worden, worden gesprekken gevoerd met uitgevers om vanuit ondernemersperspectief de marktproposities verder te bepalen.
4. Het vernieuwen van de RKD infrastructuur om de doelstellingen van RKD Research mogelijk te maken. De basis voor een toekomstvast en duurzaam onderzoeksplatform wordt gevormd door de RKD infrastructuur, die in lijn met de doelstellingen van RKD Research opnieuw opgezet wordt (zie ook de bovenstaande paragraaf).

RKD Research is ambitieus en groots opgezet als het gaat om content en functionaliteit. Om sneller naar een eerste versie te kunnen ontwikkelen is ervoor gekozen te werken met een Minimum Viable Product (MVP), dat in 2021 is ontwikkeld en wordt voorzien van een planning en (herziene) begroting. Het MVP toont de kracht en potentie van RKD Research en is de basis voor diverse testprocessen waarvan de interactie met de gebruikers de belangrijkste is. Vervolgens volgen aanpassingen, waarna de eerste publieksversie in november 2022 wordt gepresenteerd – dit alles in overleg met, en met toestemming van, onze subsidiegevers.

Het MVP kenmerkt zich door een aantal onderdelen:

- Er wordt gestart met het online brengen van de afbeeldingen Oude Nederlandse Schilderkunst (ONS) en Oude Nederlandse Tekenkunst (ONT). Deze collecties worden AVG compliant beschikbaar gesteld. De andere deelcollecties volgen later (versie 1.1.), en worden ook betrokken bij het marketingplan.
- Deze eerste 'lichting' van de beeldcollectie wordt gekoppeld aan de bestaande databases *RKDimages* en *RKD images lite*.
- Het MVP wordt in 2022 ontwikkeld, los van de bestaande RKD Explore omgeving, opdat er volop geëxperimenteerd en snelheid gemaakt kan worden in de planning.
- Verplaatsing van een merendeels losstaande programma organisatie naar een programmatische aansturing van deelprojecten in de lijn.

Er is gekozen voor een modulaire opzet van RKD Research en het gebruik van zoveel mogelijk gespecialiseerde, reeds in de markt bestaande componenten. Dit heeft ertoe geleid dat halverwege 2021 het aantal leveranciers aanzienlijk is toegenomen. Regie en aansturing ligt bij het RKD. De uitgangspunten, zoals geschetst bij subsidieregelingen – onder meer die 'Digitale Toegankelijkheid' – blijven ongewijzigd.

VI. HUIS VAN DE KUNSTGESCHIEDENIS: BLEIJENBURG 7 EN EEN NIEUW PUBLIEKSCONCEPT

6.1 Noodzakelijke voorbereidingen

Na een succesvolle inpassingsstudie door het Rijksvastgoedbedrijf (RVB) voor het voormalige Rijksarchief aan Bleijenburg 7 richt het RKD zich op de realisatie van ons *Huis van de Kunstgeschiedenis* op deze locatie in het museumkwartier van Den Haag. Eind 2020 werd een intentieovereenkomst hiertoe getekend door het RKD en het RVB. In 2021 is frequent overleg geweest tussen partners. Zonder een besluit van de huidige huurder van Bleijenburg 7 kan het RKD echter niet verder met de noodzakelijke voorbereidingen van verbouwing en verhuizing.



Impressie van Bleijenburg 7 in Den Haag



Helaas heeft de pandemie de aandacht op de beslisagenda bij betrokkenen enigszins doen verschuiven. Streven is om in 2022 duidelijkheid te verkrijgen, opdat het RKD tijdig nieuwe huisvesting kan betrekken (zie ook 6.2). Dat geeft het RKD de gelegenheid om, op weg naar een nieuw huisvestingsconcept, zijn organisatie voor te bereiden op een nieuwe publieksfunctie. Dit door de komende jaren de recente herinrichting op de huidige locatie (waarbij een auditorium, uitgebreide expositieruimte, een cursusruimte en projectwerkruimtes zijn gerealiseerd in de publieksruimte) intensief te benutten, hiermee te experimenteren en er ook van te leren. Helaas heeft de pandemie het gebruik van deze herinrichting grotendeels belemmerd. In 2022 kan hopelijk wél integraal worden geprogrammeerd op weg naar ons beoogde *Huis van de Kunstgeschiedenis*.

6.2 Huisvesting huidige locatie: risico's en termijnen

Tot het moment dat Bleijenburg 7 gereed is voor gebruik door het RKD wordt het huidige KB-complex bewoond. Dit complex wordt mogelijk ná 2028 verkocht en/of gesloopt. In 2021 is door het RVB gewerkt aan een instandhoudingsplan totdat nieuwe huisvesting gereed is voor de huidige hoofdhouders, de Koninklijke Bibliotheek (KB), het RKD en het Literatuurmuseum (LM). Helaas is dit plan in 2021 *niet* opgeleverd.

Dit gegeven, gecombineerd met het feit dat sprake is van achterstallig (groot) onderhoud in de afgelopen 40 jaar, doet de risico's op het terrein van verantwoord behoud van onze Rijkscollectie aanzienlijk toenemen, onder meer door reeds eerder afgeschreven klimaatinstallaties. Eventuele noodzakelijke, tussentijdse reparaties worden ondertussen steeds kostbaarder. Een besluit over de nieuwe huisvesting voor het RKD wordt steeds pregnanter.⁶

VII. FINANCIËN

7.1 Inleiding

Zoals opgemerkt, betreft 2021 het eerste jaar van de subsidieperiode 2021-2024. In deze periode wordt de subsidie van OCW toegekend conform de onderstaande beschreven systematiek, waarbij de subsidietoezegging bestaat uit drie delen:

- De subsidieverlening inzake de publieksactiviteitensubsidie voor de periode 2021-2024. Over de gehele subsidieperiode bedraagt deze toezegging op het moment van vaststellen van deze jaarrekening ruim € 6,483 miljoen; voor 2021 bedroeg het toegezegde bedrag bijna € 1,750 miljoen.
- De subsidieverlening op basis van de Erfgoedwet bestaat uit twee delen: één deel voor de huisvesting en één deel voor het collectiebeheer. Met ingang van 1 januari 2017 is het RKD op grond van artikel 2.8 van de Erfgoedwet voor onbepaalde tijd belast met de zorg voor het beheer van museale cultuurgoederen van de Staat en/of andere cultuurgoederen. E.e.a. is in

⁶ Om ervoor te zorgen dat het RKD zelf regie kan houden ten aanzien van (groot) onderhoud, conform het nieuwe huisvestingsstelsel voor musea, is ook in 2021 een plek verzocht in de stuurgroep Huisvesting van het RVB en de KB. Dit verzoek wordt tot op heden *niet* gehonoreerd. Om toch goed geïnformeerd te zijn en verantwoorde keuzes te kunnen maken ten aanzien van onderhoud en kosten, heeft het RKD, samen met LM en RVB, het initiatief genomen voor een 'Stuurgroep B', een overleg tussen een gezamenlijk afgevaardigde vastgoedadviseur van het RKD en LM en de assetmanager van het RVB. Hierin wordt tevens de voortgang besproken van de gezamenlijke ervaren knelpunten door RKD en LM als het gaat om de uitvoering van het nieuwe huisvestingsstelsel voor de Rijks gesubsidieerde musea. Sinds november 2021 zijn deze overleggen stil gevallen door personeelsgebrek bij de RVB. RKD en LM blijven proactief signaleren, informeren en communiceren.

een brief d.d. 16 maart 2016 door OCW bevestigd. Op grond van de aan de Erfgoedwet gekoppelde ‘Regeling beheer rijkscollectie en subsidiëring museale instellingen’, worden de beide deelsubsidies i.h.k.v. de Erfgoedwet in formele zin jaarlijks toegekend. Voor het huisvestingdeel is echter i.h.k.v. de onderhandelingen over het toekomstige huisvestingstelsel de intentie uitgesproken dat de betreffende subsidie voor de periode van 15 jaar gewaarborgd blijft.

Voor 2021 bedroegen de toegekende subsidies voor de twee genoemde onderdelen huisvesting en collectiebeheer respectievelijk ruim € 1,544 miljoen en bijna € 2,836 miljoen. In totaal bedroegen de structurele subsidietoezeggingen van OCW over 2021 bijna € 6,130 miljoen.

In deze jaarrekening zijn de verslaggevingsrichtlijnen uit het ‘Handboek verantwoording Instellingen Erfgoedwetsubsidies 2021-2024’ toegepast. Enkele markante bepalingen uit deze verslaggevingsrichtlijnen betreffen:

- De specifieke rubriceringen van opbrengsten (eigen inkomsten en private bijdragen vs. publieke subsidies) en kosten (primair categoriale indeling vs. secundair functionele indeling).
- De bepalingen ten aanzien van de verantwoording van de huisvestingssubsidie. Deze wordt verplicht via de balans verantwoord en ontstaat er pas recht op subsidie als ook daadwerkelijk huisvestingskosten gemaakt worden.
- Tenslotte resteerde ultimo 2020 nog een bedrag van bijna € 1.400 van de in 2015 door OCW additioneel beschikbaar gestelde middelen in verband met Technische Vervangingsinvesteringen en met Veiligheid (kenmerk 896539). Gezien de bijzondere huisvestingsproblematiek van het RKD in het huidige KB-complex, en in lijn met overeenkomstige bepalingen uit het nieuwe Handboek inzake niet bestede huisvestingssubsidie (zie bovenstaand), heeft OCW ingestemd met een verruiming ten opzichte van de oorspronkelijke bestedingsdoeleinden van deze middelen. In dat kader zijn in 2021 de doorlopende implementatiekosten van de reorganisatie gedekt uit deze additionele subsidiemiddelen. Ultimo 2021 is daarmee de gehele in 2015 ontvangen subsidie uitgeput.

7.2 Eigen vermogen, bestemmingsfondsen en -reserves

De jaarrekening over 2021 laat een negatief exploitatieresultaat (voor resultaatsverdeling) zien van bijna € 58.500, in belangrijke mate bestaande uit het ‘Saldo uit gewone bedrijfsvoering’ van ruim € 50.000 negatief, en voor het overige deel een negatief resultaat van ruim € 8.000 uit rentelasten. Er is voor gekozen om het negatieve resultaat over 2021 in zijn geheel te onttrekken aan de *Bestemmingsreserve Kunsthistorisch Onderzoek*. In de jaren 2018 en 2019 betroffen de onttrekkingen (conform begroting) met name de ‘out-of-pocket’ kosten in het kader het ontwikkelen van de onderzoeksfaciliteit RKD Research. Gezien het feit dat dit met name digitaliseringskosten betrof met een innovatief karakter, en daarmee in lijn lagen met de doelen waarvoor eind 2020 een aanvullende reparatiesubsidie van OCW is ontvangen, is ervoor gekozen het positieve exploitatieresultaat over 2020 terug te laten vloeien naar deze bestemmingsreserve. Over 2021 was er weer sprake van een negatief exploitatieresultaat, waarvan de oorsprong ook in belangrijke mate was terug te herleiden naar de ‘out-of-pocket’ kosten van RKD Research, de reden om het gehele negatieve resultaat over 2021 te onttrekken aan de *Bestemmingsreserve Kunsthistorisch Onderzoek*. Ultimo 2021 bedraagt het saldo van deze reserve bijna € 624.000.

Door de bovenstaande keuze is tegelijkertijd gekozen voor een nihil mutatie ultimo 2021 aan de *Algemene Reserve*; daarmee blijft deze op het niveau uit de afgelopen jaren, zijnde € 621.064.

7.3 Exploitatierkening

Voor het verslagjaar 2021 dient de exploitatierkening vanuit twee dimensies bekeken te worden. Allereerst 'geconsolideerd' voor het RKD als geheel. Vanuit deze invalshoek bezien laat het exploitatiesaldo een negatief saldo zien van het bovenvermelde bedrag van bijna € 58.500. Meer inzicht in het exploitatieresultaat geven de cijfers van de twee onderdelen waarin dit exploitatieresultaat is opgebouwd:

- Een positief exploitatieresultaat van de reguliere exploitatie van het RKD van ruim € 99.000. In eerste instantie zou dit positieve resultaat zich vertalen in een positieve mutatie van de *Algemene Reserve*.
- Een negatief exploitatieresultaat van de ontwikkeling van RKD Research van bijna € 158.000. Conform de initieel hieromtrent gemaakte, interne afspraken, zou dit negatieve resultaat van de ontwikkeling van RKD Research zich vertalen naar een negatieve mutatie (= onttrekking) van de *Bestemmingsreserve Kunsthistorisch Onderzoek*.

In het vervolg van dit bestuursverslag 2021 wordt nader ingegaan op de relevante achtergronden van het reguliere exploitatieresultaat 2021. Over de achtergronden bij de recente ontwikkelingen van RKD Research is elders in dit verslag ingegaan. Hier wordt volstaan bij een nadere toelichting op hoe het bovenstaande betrokken is in de besluitvorming over de resultaatverdeling 2021. In tegenstelling tot de hierboven beschreven conventies ten aanzien van de resultaatverdeling, is er voor de resultaatverdeling over 2021 voor gekozen om het 'geconsolideerde' resultaat te onttrekken aan de *Bestemmingsreserve Kunsthistorisch Onderzoek*. Door af te zien van de toevoeging aan de *Algemene Reserve* brengt het RKD tot uitdrukking ook vanuit eigen middelen maximaal bij te willen dragen aan de belangrijke innovatieve ontwikkeling van RKD Research en niet enkel gebruik te maken van de (o.a.) daarvoor aangehouden bestemmingsreserve.

Hierboven wordt reeds aangegeven dat de reguliere exploitatie over 2021 een positief exploitatieresultaat laat zien van ruim € 99.000.

De totale directe en indirecte opbrengsten lopen voor wat betreft het merendeel van de posten ongeveer in lijn met de Begroting 2021. Dit geldt minder voor de post 'Overige inkomsten', waarbij door ontvangen vergoedingen per saldo minder kosten zijn doorbelast (en derhalve ook minder opbrengsten zijn gerealiseerd) aan de Fondation Custodia. Voorts is deze afwijking ontstaan doordat over 2021 geen invulling gegeven kon worden de doelstelling op het gebied van fondsenwerving en de lager dan begrote inkomsten uit vacatiegelden en detacheringen.

De lager dan begrote post 'Structurele subsidie OCW' is vooral het gevolg van de verplichte verslaggeving van het onderdeel Erfgoedwet – Huisvesting. Baten mogen o.b.v. bepalingen uit het Handboek slechts gerealiseerd worden voor zover daar ook daadwerkelijke huisvestingskosten tegenover staan. Mede als gevolg hiervan viel de totale structurele huisvestingssubsidie OCW ruim € 266.000 lager uit dan begroot. In geval van de huisvestingssubsidie zijn de kosten immers de grondslag voor de realisatie van de subsidie.

Helaas werd de batenkant de exploitatierkening over 2021 net als in vorige jaren gekenmerkt door achterblijvende, externe projectopbrengsten ten opzichte van de begroting. De voortgang van veel 'onderhanden projecten' was niet conform de ten tijde van het opstellen van de Begroting 2021 verwachte planning, deels als gevolg van de omstandigheden waarop aan projecten gewerkt kon worden door corona. Verder liggen de externe projectopbrengsten, met name uit publieke middelen, lager dan begroot, in belangrijke mate veroorzaakt door een ernstig vertraagde toezegging van het project '75 jaar Vrijheid'. Voorts vielen de projectkosten van het project Van Gogh Worldwide fase 1 ook lager uit dan de ingediende projectbegroting, waarop de Begroting 2021 was gebaseerd. Als spiegelbeeld van deze tegenvallende opbrengsten vielen ook bij veel projecten de directe projectkosten lager uit dan begroot.

Het jaar 2021 liet verder wel een vervolg van de progressie zien binnen de afdelingen O&O en Collecties van de verhoogde focus op het ontwikkelen van concrete projectvoorstellen. Hiervan werd een deel ook al in 2021 gehonoreerd (*Van Gogh Worldwide fase 2*, *Byvanck* en *Reference Lab – De Stijl*); andere projectvoorstellen worden in het eerste halfjaar 2022 door subsidiegevers beoordeeld en op basis daarvan tot besluitvorming komen.

Met name door de veranderde bepalingen t.a.v. de verslaggeving van onze huisvestingssubsidie was onze voormalige norm voor onze eigen inkomsten in het ongerede geraakt. Doordat de huisvestingssubsidie vanaf 2017 in principe als een (gemaximeerde) kostenvergoeding gezien kan worden en de omvang van onze huisvestingskosten door onze bijzondere huisvestings situatie jaarlijks nogal kunnen fluctueren, wordt het hanteren van onze voormalige norm van 15%-17% bemoeilijkt. Vandaar dat we een nieuwe en meer objectieve norm hebben geformuleerd. Gezien het fluctuerende karakter van de jaarlijkse huisvestingssubsidie wordt deze post voortaan geëlimineerd uit de totale inkomsten als grondslag voor de nieuwe norm voor eigen inkomsten. Verder wordt in de nieuwe norm rekening gehouden met het structureel worden van de reparatiesubsidie van eind 2020. Op basis van deze aangepaste grondslag hebben we de nieuwe norm van 18%-20%. Het werkelijk over 2021 gerealiseerde percentage eigen inkomsten bedraagt 18,5% en ligt daarmee binnen de gewenste bandbreedte.

In 2021 heeft het accent voor de organisatieontwikkeling gelegen op de afronding van de verbetermaatregelen uit de 'Uitvoeringsagenda', die was opgesteld naar aanleiding van de tussenevaluatie RKD *On the Move*. Deze verbetermaatregelen betreffen enerzijds organieke acties inzake de inrichting van de organisatie; anderzijds betreft het acties gericht op het versterken van de (financiële) continuïteit van het RKD op middellange termijn. Alhoewel de voortgang van de uitvoering van 'Uitvoeringsagenda' door corona en de daarmee samenhangende lockdowns belemmerd zijn, zien we in de loop van 2021 verdere verbeteringen tot stand komen.

De subsidieaanvraag voor de periode 2021-2024 (eind 2020 toegekend) kende het realiseren van een fysiek en digitaal *Huis van de Kunstgeschiedenis*. Deze titel vormt voor ons een wervend en wenkend perspectief, borgt samenhang binnen de organisatie, en maakt ons tot een belangrijke strategische partner binnen relevante nationale en internationale netwerken.

Vanaf het begin van de implementatie van RKD *On the Move* (2018) vormt de beheersing van de (structurele) personeelslasten een belangrijke doelstelling in de interne beheersing van de activiteiten van het RKD. De kern van deze beheersing vormt het formuleren en jaarlijkse aanscherpen van een personele 'kernformatie' in het kader van het jaarlijkse begrotingsproces, en in relatie met de daarin begrote activiteit. Ten behoeve van de uitvoering van tijdelijke/projectmatige activiteiten wordt in aanvulling op deze personele 'kernformatie' een flexibele schil vastgesteld. Op basis van deze wijze van interne beheersing van de personeelslasten dient desondanks over 2021 vastgesteld te worden dat de totale personeelslasten (eigen medewerkers en extern ingehuurd personeel ruim € 233.000 boven begroting uitvielen.

De belangrijkste oorzaken daarvan waren enerzijds de (na het vaststellen van de begroting 2021) noodzakelijke doorontwikkeling van enkele afdelingen (met name DIM en Bedrijfsvoering) om daarmee te kunnen voorzien in de personele behoefte als gevolg van onder andere de verdere ontwikkeling van analoog naar digitaal werken. Voor een deel zijn deze inzichten ook pas ontstaan door personele mutaties op functies binnen de genoemde afdelingen. Extern ingehuurde 'kwartiermakers' ondersteunen het RKD (en deze afdelingen in het bijzonder) met het formuleren van deze personele behoefte.

Voorts was het voor het kunnen afronden van de ontwikkelfase van RKD Research (in de vorm van het elders al beschreven Minimum Viable Product) noodzakelijk op regelmatige basis gebruik te maken van extern ingehuurd personeel.

Het totale, eigen personeelsbestand op 31 december 2021 nam af tot in totaal 57,72 fte (in 2020: 60,67 fte). Dit betreft een totaal aantal van 69 medewerkers (in 2020: 70). Van dit totaal hebben 9,22 fte (in 2020: 9,06 fte) een dienstverband voor bepaalde tijd; een aantal van 14 medewerkers. De hogere kosten voor ingehuurd personeel Beheer hebben met name betrekking op de kosten van de hierboven reeds aangehaalde ontwikkelingen. Hiervoor waren weliswaar bedragen begroot; de werkelijke lasten vielen hoger uit, mede omdat meer dan verwacht gebruik gemaakt diende te worden van externe ingehuurd personeel.

De huisvestingslasten worden ten opzichte van de begroting 2021 in totaliteit aanzienlijk onderschreden. Voor wat betreft huur en servicelasten zijn inmiddels weliswaar principe-afspraken met het RVB gemaakt, maar de onduidelijkheid over de wijze van toerekenen van de servicekosten is nog niet opgelost. De overschrijding van de post 'Servicelasten' is vrijwel geheel aan deze onduidelijkheid te wijten. Vooralsnog zijn de als zodanig bestreden gefactureerde bedragen als kosten opgenomen. Een deel van de facturen is nog niet betaald. Voor het overige heeft de aanzienlijke onderschrijding van de post 'Overige huisvestingskosten' (net als vorige jaren) te maken met de voortgang in het huisvestingsdossier; beschikbare budgetten zijn maar deels aangesproken.

De overschrijdingen inzake de post 'Organisatiekosten' hebben met name betrekking op de advieskosten c.q. de ondersteuning inzake het huisvestingsdossier. De omvang van deze kosten zijn moeilijk vooraf goed in te schatten en vallen als de onderliggende advisering noodzakelijk is. Voorts zijn deze kosten op basis van de faciliteiten van het Handboek gedekt uit de ruimte binnen de huisvestingssubsidie OCW, waardoor deze budgetneutraal zijn voor de begroting. Tenslotte worden deze kosten deels gedeeld met onze medehuurder van het KB-complex, het LM. Verder zijn deze kosten op basis van de faciliteiten van het Handboek gedekt uit de huisvestingssubsidie OCW. Tenslotte betreffen de organisatiekosten met name de toegenomen verzekeringskosten en de toegenomen kosten voor lidmaatschappen; voor de volledigheid werden deze toegenomen kosten gecompenseerd door het vrijvallen van reserveringen voor oninbare debiteuren, uitstaande BTW-verplichtingen en depotbedragen.

Het achterblijven van de afschrijvingskosten wordt evenals in 2021 met name veroorzaakt doordat de in de begroting 2021 ingeruimde financiële ruimte zeer beperkt benut is voor innovatieve ICT-investeringen, in tegenstelling tot de ruimte voor automatiseringskosten (zie hierna). De hiervoor ten tijde van de begroting 2021 gemaakte investeringsplannen zijn onder invloed van de ontwikkelingen binnen RKD Research doorontwikkeld en derhalve nog niet gerealiseerd. In 2022 zullen deze investeringsplannen zich verder ontwikkelen, in afstemming met de eisen vanuit de afronding van de ontwikkelfase van RKD Research.

Voor wat betreft RKD Research is de begroting 2021 in eerste instantie opgesteld o.b.v. inmiddels achterhaalde uitgangspunten en daarmee tevens o.b.v. achterhaalde financiële consequenties. Rond de zomer van 2021 is een nieuwe (externe) programmamanager aan de slag gegaan met als belangrijkste opdracht om in kaart te brengen hoe medio 2022 een 'Minimum Viable Product' gerealiseerd kan worden.

Deze herziene activiteitenplanning met deze doelstellingen is tevens financieel vertaald naar een herziene begroting voor de genoemde periode, waarbij eerdere budgetten zijn achterhaald, en waarbij met name getoetst is of het RKD zich een dergelijke investering kan permitteren o.b.v. (in eerste instantie) de beschikbare middelen uit het *Bestemmingsfonds Kunsthistorisch Onderzoek*, aangevuld met reeds geworven (b.v. OCW Digitale Toegankelijkheid) of nog te werven fondsen. Deze werkwijze sluit in principe aan bij de financiële uitgangspunten, zoals we die vanaf het begin voor de ontwikkeling van RKD Research hebben gehanteerd, te weten eerst zorgen voor externe fondsen (leningen en/of specifieke subsidies), eigen inbreng van het RKD door personele inzet van eigen medewerkers, en vervolgens dekking van additionele ‘out-of-pocket’ kosten door de *Bestemmingsreserve Kunsthistorisch Onderzoek*.

7.4 Financiële positie ultimo 2021

Het RKD heeft geen winstoogmerk. Positieve resultaten worden toegevoegd aan het eigen vermogen, negatieve resultaten verlagen het eigen vermogen. Binnen het eigen vermogen zijn diverse bestemmingsfondsen en -reserves gevormd. Met het oog op de continuïteit van de organisatie heeft met name de *Algemene Reserve* een bufferfunctie om op terug te kunnen vallen bij calamiteiten met (ernstige) financiële consequenties. Door de toevoeging van het positieve exploitatieresultaat aan de *Bestemmingsreserve Kunsthistorisch Onderzoek* is de omvang van de *Algemene Reserve* ultimo 2021 gelijk gebleven aan vorig jaar, te weten € 621.064.

Naar aanleiding van de jaarrekening 2018 en de plannen voor het ontwikkelen van het RKD in het algemeen en de digitalisering van de collectie, is een groeidoelstelling van het eigen vermogen met ingang van 2019 opgeschort. Met name de investerings- en exploitatielasten voor de digitale exploitatie van het RKD stijgen al jaren en zijn niet meer op te vangen met efficiency dan wel substitutie-effecten van de digitalisering. Met de toekenning van de zogenaamde ‘reparatiesubsidie’ is dit risico voor onze exploitatie afgewend en zal eind 2022 (ruim na lancering van onze digitale propositie RKD Research en de eerste successen daarvan) bezien worden of deze groeidoelstelling van het eigen vermogen weer geactiveerd kan worden, dit inclusief een actualisering van de minimaal benodigde omvang van het eigen vermogen met het oog op de bufferfunctie om de financiële gevolgen van calamiteiten te kunnen opvangen.

Voorts zijn bij het beschouwen van de financiële positie van een instelling de liquiditeits- en solvabiliteitsratio’s belangrijke graadmeters. Zowel de liquiditeits- als de solvabiliteitspositie staan in de afgelopen jaren met name onder invloed van de ontwikkelingen inzake het programma RKD Research. Dit betreft zowel de financieringskant, meer in het bijzonder de lening van de Rijksdienst voor Ondernemend Nederland (RVO), als de uitgaven-/bestedingskant in de vorm van de investeringen in de digitale scans. De totale investeringen tot en met het einde van dit project bedragen ongeveer € 1,8 miljoen. In de loop van 2021 is hiervoor ruim 84% gerealiseerd; de met de digitalisering van de scans verbonden kosten worden als ‘digitale vaste activa’ geactiveerd. Vanaf 2019 wordt deze activacategorie in de balans specifiek benoemd. Ook op diverse andere plaatsen in de toelichting op de balans en de grondslagen wordt aandacht geschonken aan de wijze waarop deze activeringen in de financiële verslaggeving tot uitdrukking komen.

Het RKD beschikt nog steeds over een voldoende liquiditeitspositie (op korte termijn); rekening houdend met de saldi aan liquide middelen, uitstaande vorderingen en uitstaande kortlopende schulden bedraagt de liquiditeitspositie ultimo 2021 bijna € 0,9 miljoen (ultimo 2020 ruim € 1,1 miljoen).

De afname die over 2021 al verwacht was en in belangrijke mate veroorzaakt wordt door de investering in de digitalisering van de collecties en de activiteiten in het kader RKD Research (en de daarmee gepaard gaande uitstroom van liquiditeit). De voortgang van de geplande digitalisering is in 2021 toegenomen van 43% naar 84%. Zowel de invloeden op de liquiditeitspositie van de nog resterende investeringen in de digitale scans als de invloed van de ontwikkeling van het benodigde werkkapitaal ten behoeve van de reguliere activiteiten van het RKD worden nadrukkelijk gemonitord.

Een andere indicator voor de financiële positie van het RKD betreft de solvabiliteit. Tot 2019 werd hiervoor expliciet de verhouding tussen het eigen vermogen en het totale vermogen gebruikt. In 2020 wordt, mede op aanbevelen van de auditcommissie, hiervoor een aangepaste grondslag gebruikt, namelijk het vermogen waarover beperkte risico's worden gelopen in de vorm van het niet verschuldigd zijn van rente, de langlopende termijn waarop het ter beschikking van de stichting staat en het feit dat toekomstige terugbetalingsverplichtingen onderhevig zijn aan 'zachte' condities.

Met andere woorden het 'garantievermogen' bestaande uit het eigen vermogen van het RKD en de langlopende RVO-lening in het kader van 'Toekomstkrediet Onderzoeksfaciliteiten'. Vanuit de invalshoek van het 'garantievermogen' bedroeg de solvabiliteit ultimo 2021 ruim 43,1% ultimo 2020 bedroeg dit percentage bijna 52%. Vanuit beide invalshoeken voor de solvabiliteit geredeneerd kan ondanks de licht dalende percentages nog steeds gesteld worden dat het RKD in aanzienlijke mate met garantievermogen c.q. eigen vermogen is gefinancierd.

7.5 Begroting 2022

De begroting 2022 is op 20 december 2021 door de Raad van Toezicht goedgekeurd. Belangrijke ontwikkelingen uit 2021 die tevens van invloed zijn op de begroting 2022 betreffen de toename van de structurele subsidie voor collectiebeheer als gevolg van de 'reparatiesubsidie', de benodigde nieuwe innovaties in het kader van onze digitale projecten (waar RKD Research de voornaamste van is) en de voorbereidende werkzaamheden richting nieuwe huisvesting als opvolging van de in 2020 getekende intentieverklaring.

Met de verhoging van het collectiedeel van onze subsidie op grond van de Erfgoedwet zijn we in staat een duurzaam sluitende exploitatie te begroten en realiseren. De verhoging in de vorm van de reparatiesubsidie zorgen er binnen de begroting voor dat stijgende digitale exploitatiekosten kunnen worden gedekt en benodigde innovaties in onze (digitale) dienstverlening blijvend doorgang kunnen vinden.

Voorts staat ook de doorontwikkeling van de organisatie op de agenda, met op basis van de afronding van het reorganisatietraject RKD *On the Move* en de uitkomsten van de tussenevaluatie van dit traject. Deze doorontwikkeling moet inzicht verschaffen in de personele behoefte als gevolg van onder andere de verdere ontwikkeling van analoog naar digitaal werken.

Evenals over voorgaande jaren betreft de belangrijk dekking voor het negatieve exploitatieresultaat de bijdrage uit de *Bestemmingsreserve Kunsthistorisch Onderzoek* ten behoeve van het grote digitaliseringsprogramma RKD Research. Hiermee blijft het RKD ook zelf investeren in de eigen digitale ontwikkeling. Bovendien wordt met het feit dat het negatieve begrote resultaat over 2022 gedekt kan worden uit de bestemmingsreserve ook over 2022 weer voldoen aan de financiële beleidsdoelstelling om (in principe) sluitende begroting te presenteren.

	<u>Begroting 2022</u>
BATEN	
Directe opbrengsten	
Publieksinkomsten	190.337
Overige inkomsten	156.959
Indirecte opbrengsten	<u>56.000</u>
<i>Totale opbrengsten</i>	403.296
Subsidies en bijdragen	
Structurele subsidie OCW	5.476.640
Overige niet structurele subsidies en bijdragen	<u>826.636</u>
<i>Totale subsidies en bijdragen</i>	6.303.276
TOTALE BATEN	<u>6.706.572</u>
LASTEN	
Beheerslasten personeel	1.301.629
Beheerslasten materieel	<u>1.459.292</u>
<i>Totale beheerslasten</i>	2.760.921
Activiteitenlasten personeel	3.248.934
Activiteitenlasten materieel	<u>868.016</u>
<i>Totale activiteitenlasten</i>	4.116.950
TOTALE LASTEN	<u>6.877.871</u>
SALDO UIT GEWONE BEDRIJFSVOERING	-171.299
Rentebaten/-lasten	<u>-15.832</u>
EXPLOITATIERESULTAAT	<u>-187.131</u>
RESULTAATVERDELING	
Mutatie Algemene Reserve	-
Mutatie Bestemmingsreserve Kunsthistorisch Onderzoek	-189.131
Mutatie Boekenmarktfonds	<u>2.000</u>
	<u>-187.131</u>

7.6 Risico-analyse

Strategische risico-analyse

Met het oog op de continuïteit van het RKD betreffen de belangrijkste strategische risico's c.q. uitdagingen:

- De transitie van een analoge wijze van beheer en ontsluiting van de collectie naar een digitale werkwijze en het ontwikkelen van een businessmodel dat economisch rendabel is ter exploitatie van deze (digitale) collectie, alsmede het realiseren van een lange termijn gezonde financiële positie.

- Het waarborgen van voldoende financiële middelen voor een sluitende exploitatie van de activiteiten van het RKD. Zowel deze structurele beheersactiviteiten waarvoor dekking gevonden dient te worden vanuit structurele subsidiering door het Ministerie van OCW, als incidentele/ad hoc projectmatige activiteiten waarvoor externe financiering vanuit een brede achterban van belang is (fondsenwerving).
- Het realiseren van (nieuwe) huisvesting voor het RKD, op zijn minst adequaat voor het realiseren van de huidige activiteiten/doelstellingen, maar waarin tevens toekomstige ambities gerealiseerd kunnen worden.
- Het beheersen van de huisvestingskosten op de huidige locatie. Het huidige pand wordt gesloopt en/of verkocht en dat betekent dat investeringen t.b.v. de instandhouding van het pand slechts een beperkte afschrijvingstermijn kennen. Door de aanwezigheid van twee huisvestingsstelsels onder de drie hoofdhuurders van het pand (KB, RKD en LM), gecombineerd met achterstallig onderhoud en de noodzaak het pand in stand te houden voor tenminste de duur die nodig is voor de hoofdhuurders om alternatieve huisvesting te vinden, is het risico op hoge kosten voor een korte termijn groot. Daarnaast moet het RKD werken met instrumenten (servicecontracten, huurovereenkomsten, systeem van collectieve facturering in plaats van opdrachtverlening vooraf door de individuele etc.) voortkomende uit het nieuwe museale huisvestingsstelsel die niet geschikt zijn voor bovenstaande situatie (twee stelsels in één pand). Dit maakt regie en grip op eigen huisvestingskosten bijna onmogelijk.

Transitie analoog naar digitaal

Eind 2017 is het RKD gestart met het programma RKD Research waarmee een belangrijke stap gezet zal worden in deze transitie in het algemeen en het ontwikkelen van een businessmodel dat op (middel)lange termijn tot de verhoging van eigen inkomsten moet leiden. Voor het ontwikkelen van dit programma is van de RVO een renteloze startfinanciering ontvangen. In het kader van het programma is in de jaren 2019 t/m 2021 de digitalisering van de collectie op gang gekomen en is in de loop van 2021 gewerkt aan de implementatie van het opgezette businessmodel. Zowel de voortgang van de digitalisering als de voortgang van de implementatie van het businessmodel zijn geconfronteerd met vertraging als gevolg van de pandemie. Rekening houdend met de vertraging wordt gekoerst op de lancering van het digitale onderzoekplatform medio 2022.

Belangrijke risico's in het kader van een succesvolle afronding van het programma c.q. de lancering van het onderzoekplatform zijn onder meer toekomstige technologische ontwikkelingen, de acceptatie van digitale collectie (zowel bij de museale achterban als het publiek) en de juiste prijsvorming. Daar staat tegenover dat de aanvankelijk wat behoudende opstelling in de erfgoed- en universitaire wereld ten aanzien van betaalde digitale proposities ten positieve aan het veranderen is door de effecten van corona. Ook collega-instituten zien nu dat verdienmodellen verder gediversifieerd dienen te worden wil men voldoende continuïteit realiseren. Verder is nu reeds duidelijk dat ook in de toekomst additionele externe financiering van digitaliseringsactiviteiten, ons 'digitale huis', een punt van aandacht zal blijven.

Waarborgen adequate financiële middelen

De belangrijke inkomstenstroom voor het RKD betreft de structurele subsidiering door het Ministerie van OCW. Het jaar 2021 betreft het eerste jaar van de subsidieperiode 2021-2024. De vanaf eind 2020 structureel toegekende additionele reparatiesubsidie is een belangrijk succes in het verhogen van onze financiële middelen.

De structurele subsidiestroom vanuit OCW kent in principe een zeer laag risicoprofiel; het RKD ontvangt reeds in een lage reeds van jaren een dergelijke structurele subsidie en wordt gewaardeerd om de daarmee gerealiseerde doelstellingen. Toch kan dit risicoprofiel wel nadelig beïnvloed worden door de negatieve economisch gevolgen van de corona-crisis in de culturele branche in het algemeen en in de museale sector in het bijzonder.

Ten einde op structurele basis een (op zijn minst) sluitende exploitatie te realiseren, uitgaande van het continueren van het huidige activiteitsniveau is echter een structureel niveau aan externe financiering van overige subsidiegevers/financiers benodigd. In het bovenstaande is aangegeven dat een verandering heeft plaatsgevonden in de wijze waarop de nieuw norm voor onze eigen inkomsten wordt berekend. Voor de toekomst wordt de norm vastgesteld op 18%-20%.

Het op peil houden van een toereikende projectportefeuille (met name voor wat betreft de financiële dekking) vormt daarbij de uitdaging/risico. Er wordt nadrukkelijk gestuurd op het acquireren van goede projectvoorstellen, interessant genoeg voor externe financiers om aan bij te dragen.

Huisvesting

Ten aanzien van de huisvestingsproblematiek is in zoverre duidelijk dat de huidige huisvesting in een deel van het complex van de Koninklijke Bibliotheek niet meer gecontinueerd kan worden. Op de middellange termijn zal het RKD derhalve om moeten zien naar huisvesting op een andere locatie. Momenteel vinden concreet overleg met diverse partijen, zoals het RVB en OCW overleg plaats over een mogelijke verhuizing naar het pand 'Bleijenburg'. Zoals eerder vermeld is inmiddels een intentieverklaring met het RVB ondertekend en zou naar schatting in 2024 deze nieuwe huisvesting betrokken kunnen worden. In het kader van de onderhandelingen beoordelen wij steeds nadrukkelijk of e.e.a. binnen onze financiële mogelijkheden gerealiseerd kan worden. Belangrijkste risico in deze betreft vooral de stijgende bouwkosten in de markt. De mate waarin dit risico zal optreden is afhankelijk van het tijdstip van verbouwing dat weer gekoppeld is aan besluitvorming van de Tweede Kamer over het definitief vertrek uit Bleijenburg.

Ten aanzien van onze huidige huisvesting heeft het RKD uiteraard alle belang om de kosten tot het moment van verhuizing zover mogelijk te beperken. Dit geldt in algemene zin voor de reguliere huisvestingskosten, maar zeker voor wat betreft de kosten gemoeid met onderhoud en instandhouding. In paragraaf 6.2. werd al gewezen op het achterstallig groot onderhoud in het huidige pand en de risico's die daarmee gepaard gaan. Ook hier geldt het belang dat de risico's dat deze kosten de draagkracht van het RKD niet overschrijden en binnen onze financiële mogelijkheden zullen van groot belang zijn. In dat kader is de in 2020 gerealiseerde 'zekerstelling' door OCW van groot belang; op grond van deze zekerstelling zullen wij in staat zijn de kosten voor onderhoud en instandhouding te beperken tot onze financiële mogelijkheden.

Verder is het RKD, samen met het Literatuurmuseum, in gesprek met het RVB om de regie op kosten verder te versterken en de service- en huurovereenkomst aan te passen op de huidige huisvestingssituatie. Omdat in het nieuwe huisvestingstelsel slechts een model is ontwikkeld en deze niet past op de situatie van het RKD is er geen ondertekende huurovereenkomst. Voorafgaande aan de invoering van het nieuwe huisvestingsstelsel (dat ingezet is als pilot in 2017 en definitief van kracht wordt per 1 januari 2023) en in de jaren daarna, is (mondeling en schriftelijk) bezwaar gemaakt op de inhoud van de conceptovereenkomst richting RVB met medeweten van OCW. Deze bezwaren zijn duidelijk omschreven en onderbouwd.

Het RKD heeft daarnaast, in nauwe samenwerking met het Literatuurmuseum, proactief nieuwe voorstellen aangereikt (januari 2021) waarmee de huurovereenkomst wel passend wordt en ondertekend kan worden door het RKD. Deze voorstellen zijn in 2021 meerdere malen besproken en op verzoek van het RVB nogmaals in verzameldocument aangereikt in december 2021. Het RVB heeft toegezegd deze voorstellen graag te behandelen maar is door omstandigheden nog niet in staat geweest hier actie op te ondernemen

Operationele risico's

Informatiebeveiliging en ICT

Gelet op het feit dat de afhankelijkheid van ICT en (betrouwbare en integere) data ook voor het RKD steeds groter wordt is het van belang de risico's op dit vlak periodiek te bezien. In operationele zin kunnen risico's optreden ten aanzien van de adequate inrichting van de werkorganisatie en ten aanzien van de continuïteit en betrouwbaarheid van de ICT-organisatie. Naast zowel fysieke beveiliging van systemen, zowel intern als bij externe datacenter leveranciers door middel van firewalls, brandpreventie en fysieke toegangsbeveiliging, zijn er diverse procedurele- en softwarematige beheersmaatregelen ingericht, zoals

- Backup en recovery procedures
- Procedures voor incidentmanagement
- Afspraken over change management met externe leveranciers
- Procedures voor toegangsbeveiliging en rechten in systemen
- Business continuity procedures en afspraken met leveranciers

Interne beheersing

Voor wat betreft de werkorganisatie bestaan diverse procedures en zijn bevoegdheden als procuratie- en budgethouderschap vastgesteld, gericht op de beheersing van de interne beheersing van financiële middelen. In het bijzonder ter voorkoming van onjuist c.q. ongewenst gebruikt van middelen of zelfs fraude. De bestaande procedures en vastgestelde bevoegdheden, en met name de toereikendheid ervan worden jaarlijks besproken en voor zover relevant voor de jaarrekening getoetst tijdens de accountantscontrole.

Gezien de omvang van het RKD worden bovenstaande omvang en diepgang van de risico-analyse als toereikend beschouwd.

VIII. CODES: GOVERNANCE, FAIR PRACTICE, CULTURELE DIVERSITEIT EN INCLUSIE

Het RKD onderschrijft de acht principes van de Governance Code Cultuur (versie 2019). Deze principes zijn verankerd in onze statuten en bestuurs- en uitvoeringspraktijk. Minimaal viermaal per jaar vindt er formeel overleg tussen de Raad van Toezicht en de directie plaats. Buiten deze vergaderingen om vindt periodiek overleg plaats tussen de directeur-bestuurder van het RKD en de voorzitter van de Raad. Waar de acht principes binnen onze organisatie niet onverkort worden toegepast, wordt onder het motto 'pas toe of leg uit' hierop een toelichting gegeven in het bestuursverslag of het verslag van de Raad van Toezicht.

Voorts onderschrijft het RKD de Code Fair Practice en de Code Culturele Diversiteit en Inclusie. De tien onderdelen van de Code Fair Practice zijn verankerd in de organisatie (en kernadministraties) en uitvoeringspraktijk. Daarnaast sluit het RKD zich aan bij bestaande afspraken over honorering en de sociale dialoog tussen werkgevers-opdrachtgevers en werknemers-opdrachtnemers.

Ten aanzien van de code Culturele Diversiteit en Inclusie kon door personele omstandigheden de aangekondigde (gelijknamige) zelfscan nog niet uitgevoerd worden. Nu de personele bezetting van de HR-functies binnenkort weer op sterkte komt staat deze zelfscan op korte termijn in de planning. Op basis van de uitkomst ontstaat inzicht op welke onderdelen het RKD zich nog verder kan verbeteren.

Directie

De directie bestond in 2021 uit:

Prof. dr. C.W.M. Stolwijk, Algemeen directeur, tevens statutair bestuurder

Drs. M.S. Pondman, Directeur

Staf

Mr. drs. A.M.L. van der Torren, Directiesecretaris

J.H. Swachten, Controller

Managementteam

De samenstelling van het managementteam was gedurende 2021:

Prof. dr. C.W.M. Stolwijk, Algemeen directeur, voorzitter

Drs. M.S. Pondman, Directeur

Drs. S.E. Craft-Giepmans, Hoofd *Onderzoek en Ontwikkeling*

Drs. J. Niessen, Hoofd *Collecties (tot 31 december 2021)*

Dr. P. Alkhoven, Hoofd *Collecties (vanaf 1 januari 2022)*

Drs. L. Jacobs, Hoofd *Service & Publiek*

C. Bellekom, Hoofd *Digitaal Informatie Management (tot 31 augustus 2021)*

A. Lugten, Hoofd *Digitaal Informatie Management (vanaf 1 augustus 2021)*

M. van Schendel, Programmamanager *RKD Research (vanaf 1 mei 2021)*

Ondernemingsraad

De samenstelling van de Ondernemingsraad in 2021:

Drs. R. van Bragt, voorzitter

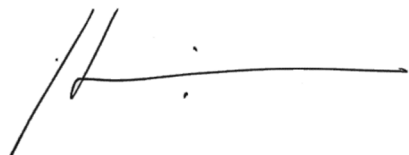
D.N. de Ruijter-Ekema, secretaris

M.B.P. Heslenfeld MA

M. Tubben MA

Den Haag, 28 maart 2022

Stichting RKD – Nederlands Instituut voor Kunstgeschiedenis,



Prof. dr. C.W.M. Stolwijk

Directeur-bestuurder

IX. VERSLAG VAN DE RAAD VAN TOEZICHT

De samenstelling van de Raad van Toezicht was in 2021:

- Mr. G.N. Roes, Voorzitter (benoemd per 21 februari 2017, 2^e termijn), **Staatsraad in buitengewone dienst bij de afdeling advisering van de Raad van State** tot en met 27 januari 2021, *Voorzitter van de Kamer voor langlopende letselschade zaken van de Letselschade Raad en Voorzitter van de Bezwaarschriften Commissie Hoog Water Beschermingsprogramma.*
- Drs. H.M. Godschalx, portefeuille Financiën en voorzitter Auditcommissie (benoemd per 17 oktober 2016, 2^e termijn), **Managing director Hoffsteede B.V.**, *Beheerder/penningmeester F.G. Waller Fonds, Lid commissie van toezicht op financiën Kennemer Golf & Country Club, Adviseur Squarefield B.V. en Adviseur Aescap Life Sciences Fund;*
- Drs. G. Luijten, portefeuille Musea (benoemd per 1 januari 2016, benoemd q.q.), **Directeur Fondation Custodia, Parijs**, *Lid dagelijks bestuur Vereniging Rembrandt, Voorzitter bestuur Stichting Kunsthistorische Publicaties, Lid van de Salon du Dessin en Vetting committee Works on Paper, TEFAF Maastricht en TEFAF on-line;*
- Drs. D.T.M. Majoor, portefeuille Openbaar Bestuur (benoemd 24 september 2018, 1^e termijn), **voorzitter van het College van Bestuur van de Cibap vakschool voor vormgeving in Zwolle**, *Lid beoordelingscommissie SIA Take Off-HBO, Lid maatschappelijke adviesraad Staatsbosbeheer, Lid beoordelingscommissie NWO Comenius Leadership Fellows, Ambassadeur IMC Weekendschool Utrecht en Voorzitter bestuur Dutch Crafts Council;*
- Ir. H.H. Buss, portefeuille Cultureel Ondernemen en lid Auditcommissie (benoemd per 1 januari 2019, 1^e termijn), **Partner/COO DrivenbyData Weesp**, *Voorzitter werkgroep De Duurzame Zeehelden en Voorzitter Coöperatie De Zeehelden u.a. i.o. ;*
- Prof. dr. K. Brosens, portefeuille Wetenschap (benoemd per 1 januari 2019, 1^e termijn), **Associate Professor aan de Katholieke Universiteit Leuven**, *Lid Koninklijke Vlaamse Academie van België voor Wetenschap en Kunsten, Lid Koninklijke Academie voor Oudheidkunde van België, Lid van 'Herkul' KU Leuven Institute for Cultural Heritage, Lid van 'DigiSoc' KU Leuven Digital Society Institute en Lid van KUL ARTES Bibliotheekraad.*

N.B. De **vet gemarkeerde functie** betreft de hoofdfunctie gedurende 2021 van het betreffende lid van de Raad van Toezicht; de *cursief gemarkeerde functies* betreffen de relevante nevenfuncties gedurende 2021 van betrokkene.

De Raad vergaderde viermaal: op 29 maart 2021, 21 juni 2021, 19 oktober 2021 en 20 december 2021. In verband met de Covid-19 pandemie, vonden de eerste twee vergadering digitaal plaats, de andere twee vergadering vonden hybride plaats. Voorts werd de begroting 2022 goedgekeurd door de raad na een positieve advisering hieromtrent door de Auditcommissie en na een schriftelijke consultatie van de leden van de Raad van Toezicht. De Algemeen directeur overlegde minimaal tienmaal met de voorzitter, waarvan eenmaal een formeel evaluatiegesprek (20 december 2021).

Vergaderingen

De belangrijkste onderwerpen die in 2021 in de vergaderingen zijn behandeld, betreffen:

Jaarrekening 2020

De Raad is verheugd dat de jaarrekening 2020 (evenals die over eerder jaren) sluit met een nihil toevoeging/onttrekking aan de algemene reserve, een en ander in verband met het feit dat het positieve exploitatieresultaat met name veroorzaakt werd door de 'reparatie'-subsidie, zoals die eind 2020 werd verkregen. Door het late tijdstip van toezeggingen konden deze middelen in 2020 niet meer in 2020 geheel uitgeput worden.

Het hierdoor ontstane positieve exploitatieresultaat is daarom toegevoegd aan de 'Bestemmingsreserve Kunsthistorisch Onderzoek', de reserve waarin in de voorgaande jaren het negatieve exploitatieresultaat aan was onttrokken.

Auditcommissie

De auditcommissie vergaderde tweemaal, op 23 maart en op 13 december 2021. Respectievelijk stonden in de genoemde vergaderingen de concept-jaarrekening 2020 en de concept-begroting 2022 op de agenda. Op basis van de behandeling van deze concept documenten in de vergadering adviseerde de auditcommissie positief aangaande de goedkeuring van zowel de Jaarrekening 2020 als de Begroting 2022 aan de RvT.

Huisvesting

De beoogde toekomstige huisvesting in het voormalige Rijksarchief aan Bleijenburg 7 te Den Haag, bleef ook in 2021 structureel onderdeel van de (beslis)agenda van de RvT. De extern opgetreden onduidelijkheid over de slagingskans van deze optie is in 2021 niet weggenomen. Vooralsnog is de focus op een verhuizing naar Bleijenburg 7 op basis van een met het Rijksvastgoedbedrijf in 2019 ondertekende intentieovereenkomst.

Digitalisering beeldcollectie

De Raad uitte zijn waardering voor de wijze waarop, met inachtneming van de overheidsmaatregelen i.v.m. de pandemie, de voortgang van het digitaliseringstraject van de collectie beelddocumentatie zo goed mogelijk werd gewaarborgd. Het belang van digitalisering van deze en in de toekomst mogelijk andere collecties van het RKD acht de Raad van grote importantie voor de wetenschappelijke en maatschappelijke relevantie van de instelling. De Raad volgde met aandacht de strategische ontwikkeling van de (geraamde) verdien capaciteit van het in de digitalisering van de beeldcollectie opgezette businessmodel voor RKD Research, mede in relatie tot de in dit kader van de Rijksdienst voor Ondernemend Nederland (RVO) ontvangen lening.

Governance Code Cultuur en risico-analyse

Een belangrijk deel van de in de *Governance Code Cultuur: goed bestuur en toezicht in de cultuursector* (GCC) opgenomen principes worden nauwgezet en professioneel nageleefd door zowel de directeur-bestuurder als door de Raad. In het verslagjaar heeft de Stichting RKD de formele vastlegging en documentatie van het nakomen van de principes van de GCC verder aangescherpt. Een nadere afstemming tussen de principes en aanbevelingen van de nieuwe herziene GCC en de relevante bepalingen in de actuele versie van de statuten dient nog plaats te vinden. Daarbij wordt tevens aandacht gegeven aan het structureel vastleggen van de wijze waarop in de Raad aandacht wordt gegeven aan het begrip 'risico analyse'.

De Raad wees op de wenselijkheid van de instelling van een wetenschappelijk adviesraad ten behoeve van het realiseren van de maatschappelijke doelstelling van het RKD.

Compliance en integer handelen

Compliance en integer handelen kregen blijvend aandacht binnen de organisatie. Veel aandacht ging uit naar de (on)mogelijkheden voor het regelen van de auteursrechten van de collectie beelddocumentatie en de bescherming van persoonsgegevens die in deze collectie voorkomen.

Begroting 2022

De Raad verleende, mede op basis van het positief advies hieromtrent van de auditcommissie, bij monde zijn voorzitter, op 20 december 2021 goedkeuring aan de Begroting 2022.

Conform de statuten heeft de Raad van Toezicht de jaarrekening over 2021, inclusief het bijbehorende bestuursverslag, beoordeeld en kennisgenomen van het verslag van de accountant. De Raad van Toezicht heeft in haar vergadering de genoemde stukken goedgekeurd.

Den Haag, 28 maart 2022

Stichting RKD – Nederlands Instituut voor Kunstgeschiedenis,

Mr. G.N. Roes, Voorzitter

Drs. H.M. Godschalx, portefeuille Financiën

Drs. G. Luijten, portefeuille Musea

Drs. D.T.M. Majoor, portefeuille Openbaar Bestuur

Ir. H.H. Buss, portefeuille Cultureel Ondernemen

Prof. dr. K. Brosens, portefeuille Wetenschap

JAARREKENING

BALANS

	<u>31 december 2021</u>	<u>31 december 2020</u>
ACTIVA		
I. Digitale vaste activa	1.701.452	1.516.309
II. Materiële vaste activa	<u>210.960</u>	<u>226.608</u>
Totaal vaste activa	1.912.412	1.742.917
Vorderingen	969.173	956.911
Liquide middelen	<u>3.630.394</u>	<u>2.860.124</u>
Totaal vlottende activa	<u>4.599.567</u>	<u>3.817.035</u>
TOTAAL ACTIVA	<u><u>6.511.979</u></u>	<u><u>5.559.952</u></u>
PASSIVA		
Algemene reserve	621.064	621.064
Bestemmingsreserves	<u>623.963</u>	<u>682.551</u>
Totaal eigen vermogen	1.245.027	1.303.615
Langlopende schulden	<u>1.554.778</u>	<u>1.554.778</u>
Totaal langlopende schulden	1.554.778	1.554.778
Kortlopende schulden	<u>3.712.174</u>	<u>2.701.559</u>
TOTAAL PASSIVA	<u><u>6.511.979</u></u>	<u><u>5.559.952</u></u>

CATEGORIALE EXPLOITATIEREKENING

	<u>2021</u>	<u>Begroting 2021</u>	<u>2020</u>
BATEN			
Eigen inkomsten			
Publieksinkomsten	61.704	56.000	44.564
Overige inkomsten	132.960	199.500	153.703
Indirecte opbrengsten	9.274	26.000	2.865
Bijdragen uit private middelen			
Private middelen - private fondsen	345.171	340.134	261.035
Totale eigen inkomsten	549.109	621.634	462.167
Structurele subsidie OCW	5.476.714	5.762.100	5.586.027
Incidentele publieke subsidies	474.605	651.116	457.308
Totale subsidies	5.951.319	6.413.216	6.043.335
TOTALE BATEN	<u>6.500.428</u>	<u>7.034.850</u>	<u>6.505.502</u>
LASTEN			
Personeelslasten	4.427.995	4.194.688	4.140.538
Huisvestingslasten	916.365	1.195.700	1.120.533
Afschrijvingen	74.399	141.800	57.410
Overige lasten	1.131.781	1.450.298	1.127.107
TOTALE LASTEN	<u>6.550.540</u>	<u>6.982.486</u>	<u>6.445.588</u>
SALDO UIT GEWONE BEDRIJFSVOERING	-50.112	52.364	59.914
Rentebaten/-lasten	-8.476	-13.500	-1.130
EXPLOITATIERESULTAAT	<u>-58.588</u>	<u>-89.500</u>	<u>58.784</u>
RESULTAATVERDELING			
Onttrekking resp. toevoeging Algemene reserve	-	-	-
Toevoeging Boekenmarktfonds	-	5.000	-
Toevoeging resp. onttrekking Bestemmingsreserve Kunsthist. Onderz.	-58.588	-94.500	58.784
	<u>-58.588</u>	<u>-89.500</u>	<u>58.784</u>

TOELICHTINGEN

GRONDSLAGEN VAN WAARDERING EN RESULTAATBEPALING

ALGEMEEN

De Stichting RKD – Nederlands Instituut voor Kunstgeschiedenis ('de stichting'), opgericht op 1 januari 1995 en gevestigd te 's-Gravenhage, is rechtsopvolger, wegens verzelfstandiging, van het Rijksbureau voor Kunsthistorische Documentatie ('RKD'), tot dat ogenblik onderdeel van het Ministerie voor Onderwijs, Cultuur en Wetenschappen, en voor wat betreft haar activiteiten en bezittingen van de Stichting Iconografisch Bureau in liquidatie ('Stichting IB'), welke tevens is gevestigd in 's-Gravenhage.

De jaarrekening is ingericht overeenkomstig de eisen die in het kader van de Wet op het specifieke cultuurbeleid van het Ministerie van Onderwijs, Cultuur en Wetenschappen en Richtlijn 640 voor de Jaarverslaggeving worden gesteld. De eisen in het kader van de Wet op specifieke cultuurbeleid zijn vervat in bepalingen uit het Bekostingsbesluit cultuuruitingen. De eisen zijn beschreven in het nieuwe Handboek Verantwoording instellingen Erfgoedwetsubsidie (2021-2024).

Voor de inrichting van de jaarrekening wordt de indeling volgens het Handboek gehanteerd. Ten aanzien van de functionele exploitatierekening wordt het model gehanteerd, waarbij posten worden toegerekend aan 'Collectiebeheer'/'Publieksactiviteiten' en 'Algemeen beheer'. Deze functionele exploitatierekening is als bijlage aan de jaarrekening toegevoegd.

Het verslagjaar van de Stichting komt overeen met het kalenderjaar.

GRONDSLAGEN VAN WAARDERING

Alle activa en passiva zijn opgenomen tegen nominale waarde, tenzij hieronder anders vermeld.

Digitale vaste activa

De digitale activa worden gewaardeerd tegen verkrijgingsprijs, verminderd met de cumulatieve afschrijvingen en indien van toepassing met bijzondere waardeverminderingen. De afschrijvingen worden gebaseerd op de verwachte toekomstige gebruiksduur en worden berekend op basis van een vast percentage van de verkrijgingsprijs. Er wordt afgeschreven vanaf het moment van ingebruikname. De verwachte toekomstige gebruiksduur van de volgende categorie digitale activa betreft:

De digitale vaste activa betreffen niet-materiele vaste activa in overeenstemming met RJ 210 (Richtlijnen voor de Jaarverslaggeving). Het RKD volgt in aansluiting op de bepalingen uit het Handboek (onder andere) RJ 640 voor organisaties zonder winststreven; daarbij wordt alle stellige uitspraken van de RJ gevolgd conform RJ 640.106. De digitale vaste activa betreffen digitale scans van de collectie, waarvoor geen concrete regelgeving cq. stellige uitspraken bestaan binnen de huidige Nederlandse verslaggevingsregels (RJ). Analoog met de verwerking van niet-materiele vaste activa is voor de activering zoveel mogelijk aangesloten bij de verwerkingswijze zoals opgenomen in RJ 210. E.e.a. impliceert dat de directe verkrijgingsprijs wordt geactiveerd en afgeschreven in de hierboven genoemde periode van 20 jaar. Jaarlijks zal een impairment test worden uitgevoerd op deze categorie vaste activa.

De afschrijvingen worden gebaseerd op de verwachte toekomstige gebruiksduur en worden berekend op basis van een vast percentage van de verkrijgingsprijs. Er wordt afgeschreven vanaf het moment van ingebruikname. De verwachte toekomstige gebruiksduur van de volgende categorie digitale activa betreft:

- Digitale vaste activa/scans 20 jaar

Materiële vaste activa

De materiële vaste activa worden gewaardeerd tegen verkrijgingsprijs, verminderd met de cumulatieve afschrijvingen en indien van toepassing met bijzondere waardeverminderingen. De afschrijvingen worden gebaseerd op de verwachte toekomstige gebruiksduur en worden berekend op basis van een vast percentage van de verkrijgingsprijs, rekening houdend met een eventuele restwaarde. Er wordt afgeschreven vanaf het moment van ingebruikname. De verwachte toekomstige gebruiksduur van de volgende categorieën materiële vaste activa betreft:

- Kantoorinventaris: 5 jaar
- Automatiseringsapparatuur en software: 3 jaar

Liquide middelen

De liquide middelen betreffen de kas, rekening courant en spaarrekeningen bij diverse banken. De saldi zijn vrij beschikbaar voor het RKD.

Vorderingen

De vorderingen worden gewaardeerd op de nominale waarde onder aftrek van een voorziening voor oninbaarheid. De voorziening wordt bepaald op basis van een individuele beoordeling van de inbaarheid van de vorderingen.

Overige activa en passiva

De overige activa en passiva worden opgenomen tegen nominale waarde.

Algemene reserve

De algemene reserve is het gedeelte van het eigen vermogen waarover zonder belemmering door wettelijke of statutair bepalingen kan worden beschikt voor het doel waarvoor het RKD is opgericht. Deze reserve wordt aangehouden om de continuïteit van het RKD op langere termijn te waarborgen.

Bestemmingsreserves

Bestemmingsreserves zijn afgezonderde vermogensbestanddelen met een door de bestuurder bepaalde specifieke bestemming.

Bestemmingsfondsen

Bestemmingsfondsen zijn een deel van het eigen vermogen waaraan door derden een bepaalde (beperkte) bestedingsmogelijkheid is gegeven. De toerekening aan het bestemmingsfonds OCW wordt bepaald op basis van de bepalingen uit het Handboek Verantwoording Cultuursubsidies - Instellingen.

Wettelijke reserve

De algemene verslaggevingsregels conform BW 2 Titel 9 zijn voor een organisatie zonder winststreven als het RKD weliswaar een belangrijk referentiekader, maar geen formele verplichting. Derhalve is de regelgeving ten aanzien van wettelijke reserves, bv. voor digitale vaste activa cq. ontwikkelkosten, niet van toepassing. In de RJ zijn dan ook hieromtrent geen stellige uitspraken opgenomen. Voorts is de doelstelling voor de vorming van een wettelijke reserve, kapitaalbescherming bij BV's/NV's, niet aan de orde voor het RKD. E.e.a. gezien het feit dat het RKD de stichtingsvorm als rechtspersoon heeft; er is geen sprake van aandeelhouders waaraan directe kapitaaluitkering kunnen worden gedaan.

GRONDSLAGEN VOOR DE RESULTAATBEPALING

Het resultaat wordt bepaald als het verschil tussen de opbrengsten en de kosten en overige lasten over het jaar.

Baten en lasten

Baten en lasten worden gewaardeerd op actuele waarde en toegerekend aan het jaar waarop ze betrekking hebben, tenzij anders vermeld. Winsten worden slechts opgenomen voor zover zij op balansdatum zijn gerealiseerd. Verplichtingen en mogelijke verliezen die hun oorsprong vinden voor het einde van het verslagjaar, worden in acht genomen indien zij voor het opmaken van de jaarrekening bekend zijn geworden.

Subsidies en bijdragen

De structurele subsidies van OCW zijn opgenomen op basis van de van het Ministerie van OCW ontvangen beschikkingen. Aan deze beschikkingen liggen periodiek ingediende subsidie-aanvragen ten grondslag.

Subsidies en bijdragen voor projecten worden als baten verwerkt in de exploitatierekening in het jaar waarin de gesubsidieerde kosten zijn gemaakt.

Aankopen en bijdragen t.b.v. van deze aankopen

De aankopen t.b.v. de collectie en de ten behoeve van deze aankopen ontvangen subsidies, schenkingen en overige bijdragen worden in de exploitatierekening verantwoord.

Afschrijvingen

De afschrijvingen op materiële vaste activa worden gebaseerd op de verkrijgings- of vervaardigingsprijs.

Pensioenen

Het RKD heeft een toegezegde pensioenregeling. Deze regeling is ondergebracht bij een bedrijfstakpensioenfonds Zorg en Welzijn. Er is geen verplichting tot bijstorting ingeval de bedrijfstak-pensioenfonds tekorten heeft. Als gevolg hiervan wordt de pensioenregeling in de jaarrekening opgenomen als zijnde een toegezegde bijdrageregeling en worden alleen de verschuldigde pensioenpremies verantwoord.

WNT

Voor de uitvoering van de 'Wet normering bezoldiging topfunctionarissen in de (semi)publieke sector' (WNT) heeft het RKD zich gehouden aan de 'Beleidsregel toepassing WNT' conform de publicatie in de Staatscourant d.d. 6 maart 2014.

TOELICHTING OP DE BALANS

ACTIVA

	2021		2020
I. Digitale vaste activa			
Aanschafwaarde per 1 januari	1.516.309		769.429
Cumulatieve afschrijvingen per 1 januari	-		-
		1.516.309	769.429
Investeringen	185.143		746.880
Afschrijvingen	-		-
Aanschafwaarde per 31 december	1.701.452		1.516.309
Cumulatieve afschrijvingen per 31 december	-		-
		<u>1.701.452</u>	<u>1.516.309</u>

De investeringen in de digitale vaste activa betreft de verkrijgingsprijs (externe ('out-of-pocket') kosten) voor het vervaardigen van de digitale scans van onze collectie in het kader van het project RKD Research. Deze investeringen, tot op heden ruim € 1.7 miljoen vormen de infrastructuur van project RKD Research en zijn derhalve te typeren als 'Digitale activa'. Voorts betreft het vooralsnog 'activa in ontwikkeling'; met ingang van het in exploitatie nemen van het project RKD Research zullen deze 'Digitale vaste activa' afgeschreven worden.

II. Materiële vaste activa

Aanschafwaarde per 1 januari	283.746		140.796
Cumulatieve afschrijvingen per 1 januari	57.138		89.186
		226.608	51.610
Investeringen	58.751		232.407
Afschrijvingen	-74.399		-57.410
Aanschafwaarde per 31 december	342.497		283.746
Cumulatieve afschrijvingen per 31 december	131.537		57.138
		<u>210.960</u>	<u>226.608</u>

	31 december 2021		31 december 2020
Vorderingen			
Debiteuren	11.815		13.074
Vooruitbetaalde posten	67.274		135.593
Nog te ontvangen projectsubsidies	613.454		589.973
Nog te ontvangen omzetbelasting	165.736		190.325
Vooruitbetaalde pensioenpremies	41.732		-
Overige vorderingen	69.162		27.946
		<u>969.173</u>	<u>956.911</u>

Debiteuren

Het debiteurensaldo per 31 december 2021 is bepaald rekening houdend met een aftrekpost voor mogelijke oninbaarheid.

Nog te ontvangen projectsubsidies

De post 'Nog te ontvangen projectsubsidies' betreft de balanspositie van projecten, waarvan op balansdatum meer declarabele kosten zijn gemaakt dan voorschotten ontvangen. Dit betreft in feite vorderingen, die gedekt zijn door de van subsidiegevers ontvangen toezeggingen. Bij afgeronde projecten betreft dit vaak 10 á 20% van de toegezegde bedragen, die worden uitbetaald na ontvangst van de projectverantwoording. Ultimo 2020 betreft dit met name vorderingen in het kader van de projecten Mondriaan Editieproject, Van Gogh Worldwide fase 1 en Bredius. Voor wat betreft Van Gogh Worldwide fase 1 betreft het een vordering in het kader van een afgerond project. De overige projecten betreffen onderhanden projecten, waarbij nog overleg met subsidiegevers zal/kan worden gevoerd over onderdelen van deze voorlopige vorderingen. Ten tijde van de eindafrekening van een project ontstaat uiteindelijk duidelijkheid hierover. Een voorbeeld hiervan betreft het project Mondriaan Editie fase 1 waarbij na balansdatum discussie met een subsidiegever is ontstaan over de wijze waarop invulling gegeven zal worden aan de in het verleden ontvangen subsidietoezegging. Vooralsnog vindt over deze vordering nog overleg plaats en heeft het RKD vertrouwen in een positieve afloop hiervan. Derhalve ziet het RKD geen aanleiding om de waardering van deze vordering per balansdatum aan te passen.

TOELICHTING OP DE BALANS

	31 december 2021	31 december 2020
Liquide middelen		
Banken Rekeningen Courant	975.774	968.411
Banken Spaarrekeningen	2.652.201	1.886.943
Gelden onderweg	197	2.568
Kas	2.222	2.202
	<u>3.630.394</u>	<u>2.860.124</u>

De liquide middelen zijn vrij opneembaar. Zowel de rekeningen courant als de spaarrekeningen worden aangehouden bij de ING Bank als de Rabobank.

PASSIVA

	2021	2020
Algemene reserve		
Stand per 1 januari	621.064	621.064
Mutatie i.h.k.v. resultaatverdeling	-	-
Stand per 31 december	<u>621.064</u>	<u>621.064</u>

	2021	2020
Bestemmingsreserves		
<i>Boekenmarktfonds:</i>		
Stand per 1 januari	13.561	13.561
Toevoeging i.h.k.v. resultaatverdeling	-	-
Stand per 31 december	<u>13.561</u>	<u>13.561</u>

Het 'Boekenmarktfonds' wordt gevormd met de opbrengsten van de periodiek georganiseerde boekverkoop van dubbele exemplaren in onze collectie. Met deze middelen worden vervolgens nieuwe aankopen ten behoeve van onze collectie gefinancierd.

	2021	2020
Bestemmingsreserve Kunsthistorisch Onderzoek		
Stand per 1 januari	668.990	610.206
Onttrekking i.h.k.v. resultaatverdeling	-58.588	58.784
Stand per 31 december	<u>610.402</u>	<u>668.990</u>

Deze bestemmingsreserve is in het verleden gevormd met de liquidatie-uitkering van de voormalige stichting 'Ter Bevordering van het Kunsthistorisch Onderzoek in Nederland' (BKO) en enkele legaten. De middelen zijn door de bestuurder vervolgens specifiek bestemd voor 'kunsthistorisch onderzoek' (in de brede zin van het woord). In de jaren 2018 en 2019 betroffen de onttrekkingen (conform begroting) met name de 'out-of-pocket' kosten in het kader het ontwikkelen van de onderzoeksfaciliteit 'RKD Research'. Gezien het feit dat dit met name digitaliseringskosten betrof met een innovatief karakter en daarmee in lijn lagen met de doelen waarvoor eind 2020 een aanvullende reparatiesubsidie van OCW is ontvangen is het positieve exploitatieresultaat over 2020 'teruggevloeid' naar deze bestemmingsreserve. Na de eenmalige afwijking van de werkwijze in 2020 zijn over 2021 wederom de 'out-of-pocket' kosten, verminderd met de baten uit de OCW-subsidie Duurzaamheid, onttrokken aan deze reserve.

Totaal bestemmingsreserves **623.963** **682.551**

	2021	2020
Langlopende schulden		
<i>Lening Rijksdienst voor Ondernemend Nederland</i>		
<i>i.h.k.v. Toekomstkrediet Onderzoeksfaciliteiten:</i>		
Stand per 1 januari	1.554.778	1.554.778
Stand per 31 december	<u>1.554.778</u>	<u>1.554.778</u>

Op 28 juni 2017 heeft de Rijksdienst voor Ondernemend Nederland positief beschikt inzake onze subsidie-aanvraag voor RKD Research. De subsidie wordt beschikbaar gesteld in de vorm van een renteloos 'Toekomstfondskrediet Onderzoeksfaciliteiten'. Het krediet is bedoeld voor het ontwikkelen van onze toekomstige onderzoeksfaciliteit 'RKD Research'. Het totale krediet bedraagt € 1.554.778 (de helft van de begrote ontwikkelingskosten) is beschikbaar gesteld in 11 tranches. Nadat de ontwikkelfase van het project 'RKD Research' is afgerond (naar verwachting in de 2e helft van 2022), zal de lening met ingang van de exploitatiefase afgelost gaan worden. Één en ander met de positieve cashflow uit de exploitatiefase van de onderzoeksfaciliteit. Conform de actuele calculaties inzake de exploitatie van dit businessmodel, zowel voor wat betreft de geraamde exploitatieresultaten als voor wat betreft de daarmee te genereren positieve cashflow ontwikkeld e.e.a. zich conform onze verwachtingen. Het aflossingsschema kent jaarlijkse aflossingen over de periode tot en met 2034. In de loop van 2022 zullen hierover nadere afspraken met RVO gemaakt worden.

TOELICHTING OP DE BALANS

De ontwikkeling van de onderzoekfaciliteit is met ingang van april 2017 opgestart. In begin 2018 lag het accent vooral nog op de ontwikkelkosten in de vorm van de kosten van tijdbesteding van eigen medewerkers van het RKD, kosten van externe inhuur en enkele out-of-pocket bestedingen voor faciliteiten. Vanaf het laatste kwartaal van 2018 tot en met heden is gewerkt aan het inscannen van collectie, een activiteit die in de loop van 2021 c.q. begin 2022 afgerond zal worden. Tevens wordt momenteel gewerkt aan de afronding van de ontwikkelfase in de vorm van een 'Minimum Viable Product' (MVP).

	<u>31 december 2021</u>	<u>31 december 2020</u>
Kortlopende schulden		
Crediteuren	262.619	389.740
Te betalen loonheffing	170.057	132.018
Te betalen pensioenpremies		11.337
Te betalen huisvestingskosten	872.981	480.281
Te betalen kosten	121.049	22.352
Reservering vakantiedagen en -geld en eindejaarsuitkering	223.141	238.553
Te betalen netto-loon	30.670	-
Nog te besteden projectsubsidies	814.049	716.407
Nog te besteden additionele subsidie OCW	-	1.374
Nog te besteden huisvestingssubsidie OCW	1.171.485	556.669
Overige schulden	46.124	152.829
	<u>3.712.174</u>	<u>2.701.559</u>

Nog te besteden projectsubsidies

Deze post betreft de balanspositie van projecten, waarbij op balansdatum een groter bedrag aan voorschotten is ontvangen, dan er tot balansdatum aan kosten gemaakt zijn. Ultimo 2021 heeft deze post met name betrekking op de projecten Van Gogh Worldwide fase 2, 75 jaar Vrijheid, Marks on Art II, Dendrochronologie, Dendro for Art, Rembrandt Database, Art & Project, Modernisten Archieven, RKD Research Digitale Toegankelijkheid en Reference Lab - De Stijl.

	<u>2021</u>	<u>2020</u>
<i>Nog te besteden huisvestingssubsidie OCW</i>		
Stand per 1 januari	556.670	192.090
Subsidie OCW - Erfgoedwet - huisvesting	<u>1.544.207</u>	<u>1.513.068</u>
	2.100.877	1.705.158
Onttrekkingen:		
- Huur en overige huisvestingskosten	-916.364	-1.120.534
- Advieskosten inz. toekomstige huisvesting	<u>-13.028</u>	<u>-27.954</u>
	<u>-929.392</u>	<u>-1.148.488</u>
Saldo huisvestingssubsidie	1.171.485	556.670
Besteed aan publieksactiviteiten of andere activiteiten	<u>-</u>	<u>-</u>
Stand per 31 december	<u>1.171.485</u>	<u>556.670</u>

Conform de voorschriften van het nieuwe 'Handboek verantwoording cultuursubsidies - Instellingen' verloopt de realisatie van de huisvestingssubsidie primair via de balans en wel via deze post 'Nog te besteden huisvestingssubsidie OCW'. Op basis van de daadwerkelijk gemaakt huisvestingskosten is het toegestaan een overeenkomstige subsidiebate te realiseren. In dit kader is binnen deze subsidie dekking gevonden voor de huur en de (directe) huisvestingskosten. Gezien het feit dat het RKD regelmatig externe expertise nodig heeft in het kader van de bijzondere huisvestings-situatie/-problematiek, is ook voor deze kosten (voornamelijk advieskosten) dekking gevonden bij de huisvestingssubsidie.

Het saldo van deze post wordt in de komende jaren aangewend voor huisvestingskosten inzake onze huidige (oude) huisvesting en inzake het realiseren van onze toekomstige (nieuwe) huisvesting. Gezien het feit dat nog onvoldoende duidelijk is wanneer onze (toekomstige) huisvesting gerealiseerd kan worden cq. zijn, wordt het gehele saldo van deze post als 'kortlopend' aangemerkt.

TOELICHTING OP DE BALANS

NIET UIT DE BALANS BLIJKENDE VERPLICHTINGEN EN RECHTEN

Verplichtingen

Huurcontract

Het huurcontract met het Rijksvastgoedbedrijf is op 31 december 2016 geëxpireerd. Op grond van de nieuwe Erfgoedwet is het RKD met ingang van 1 januari 2017 zelf verantwoordelijk voor haar huisvesting. Sinds het expireren van het oude huurcontract worden onderhandelingen gevoerd met het Rijksvastgoedbedrijf over een nieuw huurcontract. Het RKD is, samen met het Literatuurmuseum, in gesprek met het RVB om de regie op kosten verder te versterken en de service- en huurovereenkomst aan te passen op de huidige huisvestings situatie. Omdat in het nieuwe huisvestingsstelsel slechts een model is ontwikkeld en deze niet past op de situatie van het RKD is er geen ondertekende huurovereenkomst. Voorafgaande aan de invoering van het nieuwe huisvestingsstelsel (dat ingezet is als pilot in 2017 en definitief van kracht wordt per 1 januari 2023) en in de jaren daarna, is (mondeling en schriftelijk) bezwaar gemaakt op de inhoud van de conceptovereenkomst richting RVB met medeweten van OCW. Deze bezwaren zijn duidelijk omschreven en onderbouwd. Het RKD heeft daarnaast, ook in nauwe samenwerking met het Literatuurmuseum, proactief nieuwe voorstellen aangereikt (januari 2021) waarmee de huurovereenkomst wel passend wordt en ondertekend kan worden door het RKD. Deze voorstellen zijn in 2021 meerdere malen besproken en op verzoek van het RVB nogmaals in verzameldocument aangereikt in december 2021. Het RVB heeft toegezegd deze voorstellen graag te behandelen maar is door omstandigheden nog niet in staat geweest hier actie op te ondernemen.

Contracten print- en fotokopieerapparatuur

De contracten voor print- en fotokopieerapparatuur hebben een looptijd tot 24 november 2027. De jaarlasten (huur en prints) bedragen ca. € 6.900.

Rechten

Structurele subsidie OCW

Met ingang van 1 januari 2021 is de cultuurnotaperiode 2021-2024 inzake de subsidieverstrekking door het Ministerie van OCW van start gegaan. De in 2015 aangenomen Erfgoedwet vormt de wettelijke basis voor het erfgoedbeleid van de overheid; de Erfgoedwet geldt voor onbepaalde tijd tot wederopzegging. Subsidiebeschikking worden voor de periode voor één jaar afgegeven en dienen jaarlijks opnieuw worden aangevraagd.

De Erfgoedwet kent bepalingen voor de financiële vergoeding voor het uitvoeren van de wettelijke taak van erfgoedinstellingen tot de zorg voor het beheer van de collectie. De financiële vergoeding bestaat uit een component voor de huisvestingslasten en een component voor de kosten die worden gemaakt voor het beheer van de collectie. Het RKD heeft in dit kader op 21 september 2021 een beschikking van het Ministerie van OCW over 2021 ontvangen ter hoogte van in totaal ruim € 4,363 miljoen, respectievelijk ruim € 2,819 miljoen voor beheersactiviteiten collectie en ruim € 1,544 miljoen als vergoeding voor huisvestingslasten.

Een andere deel van de subsidie over de cultuurnotaperiode 2021-2024 valt met ingang van deze periode ook onder de Erfgoedwet, in het kader van publieksactiviteiten (voorheen culturele basisinfrastructuur) Deze activiteiten kunnen wijzigen en zijn vooral gericht op het publiek. De instellingen worden geacht hiervoor vierjaarlijks een plan te maken. Deze plannen worden nader geevalueerd o.b.v. een zelfevaluatie binnen de museale sector. Op basis van de uitkomst van deze zelfevaluatie beslist het Ministerie van OCW over de subsidieverstrekking. Voor dit deel van de subsidie heeft het RKD een subsidiebeschikking (ook d.d. 17 juni 2021) ontvangen over de vierjaarsperiode van 2021 tot en met 2024, en wel voor een (geïndexeerd) totaalbedrag van ruim € 6,842 miljoen.

Legaat Vincenz Brenninkmeijer

In 1999 is door het RKD een legaat toegezegd uit het testament van Vincenz Brenninkmeijer. Dit legaat is in beheer bij Surrey Beheersmaatschappij. Het vruchtgebruik van het legaat ligt bij mevrouw Brenninkmeijer-van Boven. Bij overlijden van mevrouw Brenninkmeijer-van Boven komt dit bedrag aan het RKD toe. Aan het einde van 2021 was de omvang van het legaat € 199.693.

TOELICHTING OP DE CATEGORIALE EXPLOITATIEREKENING

BATEN	2021	Begroting 2021	2020
Directe opbrengsten			
Publieksinkomsten			
Publieksinkomsten binnenland	61.704	56.000	44.564
Totaal publieksinkomsten	61.704	56.000	44.564
<i>Publieksinkomsten binnenland</i>			
- Entreegelden	5.558	7.000	4.135
- Overige publieksinkomsten binnenland	56.146	49.000	40.429
Totaal	61.704	56.000	44.564
<i>Entreegelden</i>			
<p>Vanwege de lockdowns was het RKD in 2021 in het totaal 22 weken gesloten, wat vanzelfsprekend grote invloed heeft gehad op de bezoekersaantallen. Op basis van de procentuele groei in verkoop van het aantal dag- en jaarpassen van 17% t.o.v. 2020 kunnen we een realistische inschatting maken van het aantal bezoekers aan onze studiezaal van ca. 1.700 in 2021 t.o.v. ca. 1.500 in 2020. Aangevuld met het aantal bezoekers van een aantal openbare (in-house) activiteiten (zoals lezingen, symposia, seminars en rondleidingen; zie prestatieverantwoording) komt het totaal aantal over 2021 uit op ca. 2.100 bezoekers. Alleszins redelijk ten opzichte van 2000 waarin sprake was van vergelijkbare corona-omstandigheden en toen dit aantal lag op ca. 1.800 bezoekers.</p>			
	2021	Begroting 2021	2020
Sponsorinkomsten			
Sponsoringbijdragen	-	-	-
Totaal sponsorinkomsten	-	-	-
Overige directe inkomsten			
Onderzoekopbrengsten	66.821	80.000	57.316
Foto-opbrengsten	9.150	15.500	7.825
Publicatierechten	348	5.000	11
Overige	56.641	99.000	88.551
Totaal overige directe inkomsten	132.960	199.500	153.703
Indirecte opbrengsten			
Overige indirecte inkomsten	9.274	26.000	2.865
Totaal indirecte opbrengsten	9.274	26.000	2.865
Private middelen			
Private middelen - private fondsen			
- IMAF Foundation - Mondriaan Editieproject	62.692		36.399
- Stichting Gieskes Strijbis - Mondriaan Editieproject	62.692		36.399
- Diverse private fondsen - Art & Project	41.250		22.616
- Stichting Vincent van Gogh - VGWW fase 1	37.820		60.084
- J.C.S. Schouffour - Marks on Art	33.771		48.770
- Stichting van Gogh Museum - VGWW fase 2	29.368		
- Virtutis Opus - Mondriaan Editieproject	16.401		7.280
- Diverse private fondsen - Byvanck			
- Stichting Dioraphte - Mondriaan Editieproject	12.855		9.706
- Stichting Hartenfonds - Mondriaan Editieproject	9.362		5.435
- Prins Bernhard Cultuur Fonds - Mondriaan Editieproject	5.851		3.397
- Siebe Johannes ten Cate Stichting	5.194		
- Overige private subsidies en bijdragen	4.160		400
- Diverse private fondsen - Mondriaan Editieproject	1.432		
- Fondation Custodia	17.323		20.713
- Stichting Cornelis Hofstede de Groot	5.000		9.000
- VZW Natuurbehoud Pater David - Illuminare	-		836
Totaal	345.171	340.134	261.035

TOELICHTING OP DE CATEGORIALE EXPLOITATIEREKENING

Subsidies

	2021	Begroting 2021	2020
Structurele subsidie OCW			
Onderdeel Culturele Basisinfrastructuur	1.710.596	1.735.600	1.675.746
Onderdeel Erfgoedwet - Collectiebeheer	2.836.727	2.830.800	2.761.793
Onderdeel Erfgoedwet - Huisvesting	929.391	1.195.700	1.148.488
Totaal subsidie OCW	5.476.714	5.762.100	5.586.027

Structurele subsidie OCW - Algemeen

Over de subsidieperiode 2021-2024 bestaat de subsidietoezegging van OCW uit drie delen. Allereerst de Erfgoedwetsubsidie, te onderscheiden in een bedrag voor collectiebeheer en een bedrag voor huisvesting. Op grond van de aan de Erfgoedwet gekoppelde 'Regeling beheer rijkscollectie en subsidiering museale instellingen' worden beide deel-subsidies i.h.k.v. de Erfgoedwet in formele zin jaarlijks toegekend. Voor 2021 bedragen de toegekende subsidies voor de twee genoemde onderdelen respectievelijk ruim € 2.836 miljoen en ruim € 1.544 miljoen.

Verder een subsidietoezegging voor publiekactiviteitensubsidie 2021-2024; een toezegging voor de gehele subsidieperiode 2021-2024 van ruim € 6.483 (inclusief indexering 2021). Over 2021 betreft het een bedrag van bijna € 1.750 miljoen.

In totaal bedroegen de structurele subsidietoezeggingen van OCW over 2021 ruim € 6.091 miljoen.

Structurele subsidie OCW - Erfgoedwet - Huisvesting

Voor een nadere toelichting op de wijze waarop deze post conform de vereisten van het 'Handboek verantwoording cultuursubsidies - instellingen' tot stand is gekomen wordt verwezen naar de toelichting op de post 'Nog te besteden huisvestingsubsidie OCW' in de balans.

Incidentele publieke subsidies

- OCW - RKD Research - Digitale Toegankelijkheid	210.848		66.491
- Metamorfoze - Modernisten	72.524		44.654
- OCW - Reference Lab - De Stijl	38.318		-
- KNAW - Archief Abraham Bredius	31.084		1.178
- KNAW - Pieter Lastman	8.215		-
- Mondriaanfonds - VGWW fase 1	19.482		104.147
- Stichting Kröller-Müller Museum - VGWW fase 1	11.962		43.733
- Mondriaanfonds - VGWW fase 2	15.663		-
- Stichting Vincent van Gogh - VGWW fase 2	6.115		-
- Stichting Kröller-Müller Museum - VGWW fase 2	6.115		-
- Stichting Kröller-Müller Museum - Exploitatie VGWW	9.863		-
- Stichting Van Gogh Museum - Exploitatie VGWW	9.863		-
- Stichting Van Gogh Museum - VGWW fase 1	8.179		63.946
- OCW - Additionele incidentele subsidie	1.374		133.003
- Mondriaanfonds - 75 jaar vrijheid	-		-
- Overige publieke subsidies en bijdragen	25.000		156
Totaal	474.605	651.116	457.308

OCW - Additionele incidentele subsidie

Ultimo 2020 resteerde nog een bedrag van ruim € 1.374 van de in 2015 door OCW additioneel beschikbaar gestelde middelen in verband met Technische Vervangingsinvesteringen en met Veiligheid (kenmerk 896539). In 2021 is dit resterende bedrag besteed aan implementatie- en transitiekosten van de eind 2017/begin 2018 gerealiseerde reorganisatie. OCW heeft indertijd ingestemd met een verruiming van de oorspronkelijke bestedingsdoelstellingen. Ultimo 2021 is het gehele in 2015 toegekende additionele bedrag geheel uitgeput.

Private middelen - private fondsen / Incidentele publieke subsidies

De omvang van de externe financiering van projecten (zie de post 'Private middelen - private fondsen' en de post 'Incidentele publieke subsidies') blijft ook in 2021 achter bij de in de begroting 2021 hiervoor opgenomen bedragen. Net als in eerdere jaren heeft e.e.a. vooral te maken met het feit dat gedurende het jaar bij diverse bestaande projecten niet de verwachte voortgang werd gerealiseerd. Het jaar 2021 laat gelukkig wel een continuering zien van de positieve ontwikkeling inzake de totstandkoming van nieuwe projectvoorstellen. Door vertragingen c.q. afwijzingen in de ontvangen subsidietoezeggingen bleven hierdoor echter ook over 2021 de omvang van de gerealiseerde bijdragen toch nog achter bij de begroting 2021.

TOELICHTING OP DE CATEGORIALE EXPLOITATIEREKENING

LASTEN

	2021	Begroting 2021	2020
Personeelslasten			
Personeelslasten beheer	1.181.052	1.160.627	1.142.368
Personeelslasten activiteiten	3.246.943	3.034.061	2.998.170
Totaal personeelslasten	4.427.995	4.194.688	4.140.538
Personeelslasten beheer			
Personeelslasten beheer met vast contract	723.916	987.187	756.632
Personeelslasten beheer met tijdelijk contract	106.400		85.864
Beheerslasten ingehuurd personeel	344.831	128.740	295.023
Overige personeelslasten	5.905	44.700	4.849
Totaal personeelslasten beheer	1.181.052	1.160.627	1.142.368
Activiteitenlasten personeel			
Personeelslasten activiteiten met vast contract	2.627.029	2.820.282	2.595.147
Personeelslasten activiteiten met tijdelijk contract	222.138		195.747
Activiteitenlasten ingehuurd personeel	369.453	149.779	174.633
Overige personeelslasten	28.323	64.000	32.643
Totaal personeelslasten activiteiten	3.246.943	3.034.061	2.998.170

Toelichting inzake Wet Normering Topinkomens inzake RKD

Met het oog op de Wet Normering Topinkomens, dient het RKD gedetailleerde informatie te verstrekken over de bezoldiging van haar directeur/bestuurder en zakelijk directeur, respectievelijk de heer prof. dr. C.W.M. Stolwijk en mevrouw drs. M.S. Pondman.

Functie	Directeur/bestuurder	
	1-1 t/m 31-12-2021	1-1 t/m 31-12-2020
Duur dienstverband	1,0	1,0
Omvang dienstverband in fte	Nee	Nee
Gewezen topfunctionaris	Ja, echte	Ja, echte
Echte of fictieve dienstbetrekking		
Individueel WNT maximum	209.000	201.000
Bezoldiging		
Beloning	140.707	125.023
Belastbare onkostenvergoeding	4.342	6.471
Beloningen betaalbaar op termijn	25.527	23.343
Subtotaal	170.576	154.837
Onverschuldigd betaald bedrag	-	-
Totaal bezoldiging	170.576	154.837
Functie	Directeur	
	1-1 t/m 31-12-2021	1-1 t/m 31-12-2020
Duur dienstverband	1,0	1,0
Omvang dienstverband in fte	Nee	Nee
Gewezen topfunctionaris	Ja, echte	Ja, echte
Echte of fictieve dienstbetrekking		
Individueel WNT maximum	209.000	201.000
Bezoldiging		
Beloning	101.641	100.401
Belastbare onkostenvergoeding	1.496	2.900
Beloningen betaalbaar op termijn	22.463	21.230
Subtotaal	125.599	124.531
Onverschuldigd betaald bedrag	-	-
Totaal bezoldiging	125.599	124.531

Ook de leden van de Raad van Toezicht vallen onder de WNT-regelgeving; de leden van de Raad van Toezicht ontvangen een vergoeding ter hoogte van de fiscaal onbelaste vrijwilligersvergoeding gerelateerd aan het aantal bijgewoonde vergaderingen in een kalenderjaar.

TOELICHTING OP DE CATEGORIALE EXPLOITATIEREKENING*Personeelskosten met vast/tijdelijk contract*

Vanaf het begin van de implementatie van RKD *On the Move* vormt de beheersing van de (structurele) personeelslasten een belangrijke doelstelling in de interne beheersing van de activiteiten van het RKD. De kern van deze beheersing vormt het formuleren en jaarlijkse aanscherpen van een personele 'kernformatie' in het kader van het jaarlijkse begrotingsproces en in relatie met de daarin begrote activiteit. Ten behoeve van de uitvoering van tijdelijke/projectmatige activiteiten wordt in aanvulling op deze personele 'kernformatie' een 'flexibele schil' vastgesteld.

Op deze wijze is over 2021 de interne beheersing van de personeelslasten ingericht, zowel voor wat betreft de personele kosten van medewerkers met een vast of tijdelijk dienstverband als voor wat betreft de kosten van extern ingehuurd personeel.

Lasten ingehuurd personeel

Deze post betreft met name de structurele externe inhuur van enkele gespecialiseerde, kritieke functies. In het functiegebouw is ervoor gekozen onder andere de rol van senior HR adviseur en die van controller niet vast in loondienst aan te trekken maar extern in te kopen. In 2021 is een extra beroep gedaan op deze kennis wegens enkele additionele trajecten op het terrein van extra aanvragen en rapportages van nieuwe (incidentele en structurele) subsidies (control), calculaties t.b.v. het onderhandelingstraject RVB (control) en complexe functioneringstrajecten (HR). Daarnaast heeft in 2021 verloop plaatsgevonden bij de functies programmamanager RKDresearch en afdelingshoofd DIM en is ervoor gekozen deze functies vooralsnog extern in te vullen. Tenslotte hebben of zijn enkele personele wijzigingen binnen de afdeling Bedrijfsvoering plaatsgevonden of zijn aanstaande. In combinatie met de nieuwe huisvestingsplannen is ervoor gekozen om binnen deze afdeling allereerst te gaan werken met extern ingehuurde kwartiermakers die de processen binnen de diverse werkgebieden evalueren en verbetervoorstellen doen. Aan de hand daarvan worden de betreffende functies begin 2022 nieuw bezet met eigen medewerkers.

Overzicht werkzame personen RKD

Samengevat vanuit de invalshoek bezien van het totaal aan werkzame personen bij het RKD, ziet het overzicht van de verschillende categorieën medewerkers over 2021 er als volgt uit:

	Aantal personen	Aantal fte/uren	Bedrag
Uren werkweek fte	-	36 uur	-
Werknemers in vaste dienst (onbepaalde tijd) ¹	69 personen	57,72 fte	€ 3.350.945
Werknemers in tijdelijke dienst (bepaalde tijd) ¹	14 personen	9,22 fte	€ 309.474
Ingehuurde zelfstandigen/freelancers	19 personen	4,78 fte	€ 714.284
Stagaires	20 personen	3,49 fte	€ 19.064
Vrijwilligers	12 personen	4,06 fte	

¹ Voor wat betreft de categorieën 'Werknemers in vaste dienst' en 'Werknemers in tijdelijke dienst' zijn de vergelijkende cijfers over 2020 respectievelijk 60,67 fte en 70 personen voor onbepaalde tijd en 9,06 fte en 14 personen voor bepaalde tijd.

	2021	Begroting 2021	2020
Huisvestingskosten			
Huur	312.636	471.500	460.112
Servicelasten	278.100	248.400	256.182
Dagelijks onderhoud	32.825	50.000	40.004
Overige huisvestingskosten	292.804	425.800	364.235
Huisvestingskosten	916.365	1.195.700	1.120.533

De huisvestingslasten worden ten opzichte van de begroting 2021 in totaliteit onderschreden. Voor wat betreft huur en servicelasten zijn inmiddels principe-afspraken met het Rijksvastgoedbedrijf gemaakt, waarbij de onduidelijkheid/onenigheid over de wijze van toerekenen van de servicekosten helaas nog niet is opgelost. De overschrijding van de post 'Servicelasten' is vrijwel geheel aan deze onduidelijkheid/onenigheid te wijten. Vooralsnog zijn de als zodanig bestreden gefactureerde en ingeschatte bedragen wel als kosten opgenomen. Een deel van de voor 2021 ontvangen facturen is nog niet betaald; over 2021 zijn geen facturen meer ontvangen. Voor het overige heeft de aanzienlijke onderschrijding van de post 'Overige huisvestingskosten' (net als vorige jaren) te maken met de beperkte voortgang in het huisvestingsdossier; beschikbare budgetten zijn maar deels aangesproken.

TOELICHTING OP DE CATEGORIALE EXPLOITATIEREKENING

	2021	Begroting 2021	2020
Afschrijvingen			
Afschrijving verbouwingen	-	-	-
Afschrijving inventaris	40.882	50.800	13.426
Afschrijving automatiseringsapparatuur	33.517	91.000	43.984
Totaal afschrijvingen	74.399	141.800	57.410

Het achterblijven van de afschrijvingskosten wordt evenals in 2021 met name veroorzaakt doordat de in de begroting 2021 ingeruimde financiële ruimte zeer beperkt benut is voor innovatieve ICT-investeringen. In tegenstelling tot de ruimte voor automatiseringskosten (zie hierna). De hiervoor ten tijde van de begroting 2021 gemaakte investeringsplannen zijn onder invloed van de ontwikkelingen binnen RKD Research doorontwikkeld en derhalve nog niet gerealiseerd. In 2022 zullen deze investeringsplannen zich verder ontwikkelen, in afstemming met de eisen vanuit de afronding van de ontwikkelfase van RKD Research.

	2021	Begroting 2021	2020
Overige lasten			
Overige beheerslasten	372.614	352.500	346.312
Overige activiteitenlasten	759.167	1.097.798	780.795
Totaal overige lasten	1.131.781	1.450.298	1.127.107

	2021	Begroting 2021	2020
Overige beheerslasten			
Kantoorkosten	36.116	46.500	41.072
Automatiseringskosten	136.919	131.000	105.026
Organisatiekosten	199.579	175.000	200.214
Totaal overige beheerslasten	372.614	352.500	346.312

Organisatiekosten

De post organisatiekosten kent een aantal overschrijdingen te verklaren uit de toegenomen kosten voor lidmaatschappen, verzekeringskosten en advieskosten inzake het huisvestingsdossier. Met name de advisering betreffende de exploitatie en onderhoud van het huidige pand zijn lastig accuraat in te schatten op voorhand. Deze kosten treden vooral op indien advisering noodzakelijk is wat lastig te voorspellen is in een verzamelpand met meerdere huisvestingsstelsels. Verder is nog relevant op te merken dat deze kosten op basis van de faciliteiten van het Handboek gedekt worden uit de ruimte binnen de huisvestingssubsidie OCW, waardoor deze budgetneutraal zijn voor de begroting cq. exploitatie. Tenslotte worden delen van deze kosten deels gedeeld met onze 'mede huurder' van het KB Complex, het Literatuurmuseum. Verder zijn deze kosten op basis van de faciliteiten van het Handboek gedekt uit de huisvestingssubsidie OCW.

Tenslotte betreffen de organisatiekosten met name de toegenomen verzekeringskosten en de toegenomen kosten voor lidmaatschappen; voor de volledigheid werden deze toegenomen kosten gecompenseerd door het vrijvallen van reserveringen voor oninbare debiteuren, uitstaande BTW-verplichtingen en depotbedragen.

	2021	Begroting 2021	2020
Overige activiteitenlasten			
Materiële lasten collectie- en publieksfunctie			
Collectiebeheer en -behoud	93.920	77.724	36.918
Documentatiekosten	89.347	130.185	71.901
Publicatiekosten	25.880	29.100	21.647
Communicatiekosten	27.974	81.000	35.723
Overige activiteitskosten	316.553	573.789	413.673
Activiteitskosten Codart	205.493	206.000	200.933
Totaal overige activiteitenlasten	759.167	1.097.798	780.795

Overige activiteitskosten

Bij het samenstellen van de begroting worden de activiteitskosten van project voor zover mogelijk uitgesplitst in de verschillende kostencategoriën. Daarin slagen we ten tijde van het begrotingsproces maar ten dele, met als gevolg dat de post 'Overige activiteitskosten' gebruikt wordt om toch alle kosten van een project in de begroting op te (kunnen) nemen. Bij de realisatie van de projectkosten, worden deze echter vanuit de administratieve verwerking wel nauwkeuriger aan de juiste kostencategorieën toegerekend.

Activiteitskosten Codart

Over 2021 wordt een laatste keer de bijdrage Codart opgenomen in verband met het aflopen van een in 2018 afgesloten 'dienstverleningsovereenkomst'. Vanaf 1 januari 2022 worden de activiteiten van Codart in een samenwerkingsverband met het Rijksmuseum voortgezet.

TOELICHTING OP DE CATEGORIALE EXPLOITATIEREKENING

	<u>2021</u>	<u>Begroting 2021</u>	<u>2020</u>
Rentebaten/-lasten			
Rentebaten	1.242	-	67
Rentelasten	-9.718	-13.500	-1.197
Totaal rentebaten/-lasten	<u>-8.476</u>	<u>13.500</u>	<u>-1.130</u>

Rentelasten

De rentelasten houden verband met het feit dat vanaf 2021 het aanhouden met ruime saldi op bankrekeningen (negatieve) rente verschuldigd is. Deze ruime saldi ontstaan veelal op momenten dat de voorschotten voor de structurele OCW-subsidie worden ontvangen. Tot op heden is nog geen adequate oplossing gevonden ter voorkoming van dergelijke (negatieve) rentes.

	<u>2021</u>	<u>Begroting 2021</u>	<u>2020</u>
Bijzondere baten/lasten			
Bijzondere baten			
Reservering innovatiefonds		128.363	
Totaal bijzondere baten/lasten	<u>-</u>	<u>128.363</u>	<u>-</u>

Reservering innovatiefonds

Ten tijde van het opstellen van de begroting 2021 is binnen onze exploitatiebegroting een bedrag als 'innovatiefonds' gereserveerd. Dit betrof een lumpsum reservering voor innovatieve activiteiten, die gedurende het verslagjaar ontwikkeld werden en ten tijde voor het opstellen van de jaarbegroting nog niet voldoende uitgekristaliseerd waren. Gedurende 2021 was duidelijk dat de verdere ontwikkeling van RKD Research voldeed aan de criteria voor een bijdrage uit dit 'innovatiefonds'. De extra lasten van deze ontwikkeling zijn opgenomen in de reguliere exploitatielasten en -baten van RKD Research.

OVERIGE GEGEVENS

Aan: het bestuur van RKD-Nederlands Instituut voor Kunstgeschiedenis

Controleverklaring van de onafhankelijke accountant

A. Verklaring over de in het jaarverslag opgenomen jaarrekening 2021

Ons oordeel

Wij hebben de jaarrekening 2021 van RKD-Nederlands Instituut voor Kunstgeschiedenis te s'-Gravenhage gecontroleerd. Naar ons oordeel geeft de in dit jaarverslag opgenomen jaarrekening een getrouw beeld van de grootte en de samenstelling van het vermogen van het RKD-Nederlands Instituut voor Kunstgeschiedenis per 31 december 2021 en van het resultaat over 2021 in overeenstemming met het Handboek Verantwoording instellingen Erfgoedwetsubsidie 2021-2024.

Naar ons oordeel zijn de in de jaarrekening verantwoorde baten en lasten alsmede de balansmutaties over 2021 in alle van materieel belang zijnde aspecten rechtmatig tot stand gekomen in overeenstemming met de in de relevante wet- en regelgeving opgenomen bepalingen, zoals opgenomen in de subsidiebeschikking en in de relevante wet- en regelgeving zoals uitgewerkt in paragraaf 2.3 van het Accountantsprotocol cultuursubsidies instellingen 2021-2024.

De jaarrekening bestaat uit:

1. de balans per 31 december 2021;
2. de winst- en verliesrekening over 2021; en
3. de toelichting met een overzicht van de gehanteerde grondslagen voor financiële verslaggeving en andere toelichtingen.

De basis voor ons oordeel

Wij hebben onze controle uitgevoerd volgens het Nederlands recht, waaronder ook de Nederlandse controlestandaarden, het Accountantsprotocol cultuursubsidies instellingen 2021-2024 en het Controleprotocol Wet normering topinkomens (WNT) 2021 vallen. Onze verantwoordelijkheden op grond hiervan zijn beschreven in de sectie 'Onze verantwoordelijkheden voor de controle van de jaarrekening'.

Wij zijn onafhankelijk van RKD-Nederlands Instituut voor Kunstgeschiedenis zoals vereist in de Verordening inzake de onafhankelijkheid van accountants bij assurance-opdrachten (ViO) en andere voor de opdracht relevante onafhankelijkheidsregels in Nederland. Verder hebben wij voldaan aan de Verordening gedrags- en beroepsregels accountants (VGBA). Wij vinden dat de door ons verkregen controle-informatie voldoende en geschikt is als basis voor ons oordeel.

Naleving anticumulatiebepaling WNT niet gecontroleerd

In overeenstemming met het Controleprotocol WNT 2021 hebben wij de anticumulatiebepaling, bedoeld in artikel 1.6a WNT en artikel 5, lid 1, sub j Uitvoeringsregeling WNT, niet gecontroleerd. Dit betekent dat wij niet hebben gecontroleerd of er wel of niet sprake is van een normoverschrijding door een leidinggevende topfunctionaris vanwege eventuele dienstbetrekkingen als leidinggevende topfunctionaris bij andere WNT-plichtige instellingen, alsmede of de in dit kader vereiste toelichting juist en volledig is.

B. Verklaring over de in het jaarverslag opgenomen andere informatie

Naast de jaarrekening en onze controleverklaring daarbij, omvat het jaarverslag andere informatie, die bestaat uit:

- het bestuursverslag;
- de overige gegevens;

Op grond van onderstaande werkzaamheden zijn wij van mening dat de andere informatie:

- met de jaarrekening verenigbaar is en geen materiële afwijkingen bevat;
- alle informatie bevat die op grond van het Handboek Verantwoording instellingen Erfgoedwetsubsidie 2021-2024 is vereist.

Wij hebben de andere informatie gelezen en hebben op basis van onze kennis en ons begrip, verkregen vanuit de jaarrekeningcontrole of anderszins, overwogen of de andere informatie materiële afwijkingen bevat.

Met onze werkzaamheden hebben wij voldaan aan de vereisten in het Accountantsprotocol cultuursubsidies Instellingen 2021-2024 en de Nederlandse Standaard 720. Deze werkzaamheden hebben niet dezelfde diepgang als onze controlewerkzaamheden bij de jaarrekening.

Het bestuur is verantwoordelijk voor het opstellen van de andere informatie, waaronder het bestuursverslag en de overige gegevens in overeenstemming met het Handboek Verantwoording instellingen Erfgoedwetsubsidie 2021-2024.

C. Beschrijving van verantwoordelijkheden met betrekking tot de jaarrekening

Verantwoordelijkheden van het bestuur en de raad van toezicht voor de jaarrekening

Het bestuur is verantwoordelijk voor het opmaken en getrouw weergeven van de jaarrekening in overeenstemming met het Handboek Verantwoording instellingen Erfgoedwetsubsidie 2021-2024 en de Wet normering topinkomens (WNT) 2021.

Het bestuur is ook verantwoordelijk voor het rechtmatig tot stand komen van de in de jaarrekening verantwoorde baten en lasten alsmede de balansmutaties, in overeenstemming met de in de relevante wet- en regelgeving opgenomen bepalingen, zoals opgenomen in de subsidiebeschikking en in de relevante wet- en regelgeving zoals uitgewerkt in paragraaf 2.3 van het Accountantsprotocol cultuursubsidies instellingen 2021-2024.

In dit kader is het bestuur tevens verantwoordelijk voor een zodanige interne beheersing die het bestuur noodzakelijk acht om het opmaken van de jaarrekening en de naleving van die relevante wet- en regelgeving mogelijk te maken zonder afwijkingen van materieel belang als gevolg van fouten of fraude.

Bij het opmaken van de jaarrekening moet het bestuur afwegen of de stichting in staat is om haar activiteiten in continuïteit voort te zetten. Op grond van genoemd verslaggevingsstelsel moet het bestuur de jaarrekening opmaken op basis van de continuïteitsveronderstelling, tenzij het bestuur het voornemen heeft om de stichting te liquideren of de activiteiten te beëindigen of als beëindiging het enige realistische alternatief is.

Het bestuur moet gebeurtenissen en omstandigheden waardoor gereede twijfel zou kunnen bestaan of de organisatie haar activiteiten in continuïteit kan voortzetten, toelichten in de jaarrekening.

De raad van toezicht zijn verantwoordelijk voor het uitoefenen van toezicht op het proces van financiële verslaggeving van de vennootschap.

Onze verantwoordelijkheden voor de controle van de jaarrekening

Onze verantwoordelijkheid is het zodanig plannen en uitvoeren van een controleopdracht dat wij daarmee voldoende en geschikte controle-informatie verkrijgen voor het door ons af te geven oordeel.

Onze controle is uitgevoerd met een hoge mate, maar geen absolute mate van zekerheid, waardoor het mogelijk is dat wij tijdens onze controle niet alle materiële fouten en fraude ontdekken.

Afwijkingen kunnen ontstaan als gevolg van fraude of fouten en zijn materieel indien redelijkerwijs kan worden verwacht dat deze, afzonderlijk of gezamenlijk, van invloed kunnen zijn op de economische beslissingen die gebruikers op basis van deze jaarrekening nemen. De materialiteit beïnvloedt de aard, timing en omvang van onze controlewerkzaamheden en de evaluatie van het effect van onderkende afwijkingen op ons oordeel.

Wij hebben deze accountantscontrole professioneel kritisch uitgevoerd en hebben waar relevant professionele oordeelsvorming toegepast in overeenstemming met de Nederlandse controlestandaarden, het Accountantsprotocol cultuursubsidies instellingen 2021-2024, ethische voorschriften en de onafhankelijkheidseisen. Onze controle bestond onder andere uit:

- het identificeren en inschatten van de risico's dat de jaarrekening afwijkingen van materieel belang bevat als gevolg van fouten of fraude, dan wel het niet rechtmatig tot stand komen van baten en lasten alsmede de balansmutaties die van materieel belang zijn, het in reactie op deze risico's bepalen en uitvoeren van controlewerkzaamheden en het verkrijgen van controle-informatie die voldoende en geschikt is als basis voor ons oordeel. Bij fraude is het risico dat een afwijking van materieel belang niet ontdekt wordt groter dan bij fouten. Bij fraude kan sprake zijn van samenspanning, valsheid in geschrifte, het opzettelijk nalaten transacties vast te leggen, het opzettelijk verkeerd voorstellen van zaken of het doorbreken van de interne beheersing.
- het verkrijgen van inzicht in de interne beheersing die relevant is voor de controle met als doel controlewerkzaamheden te selecteren die passend zijn in de omstandigheden. Deze werkzaamheden hebben niet als doel om een oordeel uit te spreken over de effectiviteit van de interne beheersing van de entiteit.
- het evalueren van de geschiktheid van de gebruikte grondslagen voor financiële verslaggeving, de gebruikte financiële rechtmatigheidscriteria en het evalueren van de redelijkheid van schattingen door het bestuur en de toelichtingen die daarover in de jaarrekening staan.
- het vaststellen dat de door het bestuur gehanteerde continuïteitsveronderstelling aanvaardbaar is. Tevens het op basis van de verkregen controle-informatie vaststellen of er gebeurtenissen en omstandigheden zijn waardoor gerede twijfel zou kunnen bestaan of de instelling haar activiteiten in continuïteit kan voortzetten. Als wij concluderen dat er een onzekerheid van materieel belang bestaat, zijn wij verplicht om aandacht in onze controleverklaring te vestigen op de relevante gerelateerde toelichtingen in de jaarrekening. Als de toelichtingen inadequaat zijn, moeten wij onze verklaring aanpassen. Onze conclusies zijn gebaseerd op de controle-informatie die verkregen is tot de datum van onze controleverklaring. Toekomstige gebeurtenissen of omstandigheden kunnen er echter toe leiden dat een instelling haar continuïteit niet langer kan handhaven;
- het evalueren van de presentatie, structuur en inhoud van de jaarrekening en de daarin opgenomen toelichtingen; en
- het evalueren of de jaarrekening een getrouw beeld geeft van de onderliggende transacties en gebeurtenissen en of de in de jaarrekening verantwoorde baten en lasten alsmede de balansmutaties in alle van materieel belang zijnde aspecten rechtmatig tot stand zijn gekomen.

Wij communiceren met de met governance belaste personen onder andere over de geplande reikwijdte en timing van de controle en over de significante bevindingen die uit onze controle naar voren zijn gekomen, waaronder eventuele significante tekortkomingen in de interne beheersing.

Wij bevestigen aan de met governance belaste personen dat wij de relevante ethische voorschriften over onafhankelijkheid hebben nageleefd. Wij communiceren ook met de met governance belaste personen over alle relaties en andere zaken die redelijkerwijs onze onafhankelijkheid kunnen beïnvloeden en over de daarmee verband houdende maatregelen om onze onafhankelijkheid te waarborgen.

Utrecht, 28 maart 2022

Conclude Accountants B.V.

Conclude Accountants B.V.

Ref. dhr. drs. J.E. ten Hoor RA

BIJLAGEN


PRESTATIEVERANTWOORDING T.B.V. MINISTERIE VAN OCW

	2021		Activiteitenplan OCW		2020	
	Aantal	Aantal deelnemers	Aantal	Aantal deelnemers	Aantal	Aantal deelnemers
ACTIVITEITEN						
OPENBARE ACTIVITEITEN						
Lezingen/RKD Talks	3	95	-	-	2	78
Vitrinetoonstellingen			-	-	-	-
Internationale symposia/bijeenkomsten			-	-	3	154
Masterclasses	6	98				
Deelname TEFAF			-	-	1	PM
Deelname PAN			-	-	-	-
Beoordelingsdagen			-	-	-	-
Rondleidingen	4	52	-	-	6	121
Overige events	5	173				
Online events	31	1.569	-	-	2	585
Totaal openbare activiteiten	49	1.987	-	-	14	938
BEZOEK WEBSITE						
Aantal bezoeken RKD Explore	1.626.627		-		1.511.160	
Aantal bezoeken RKD Studies *	13.612		-		12.670	
Totaal aantal bezoeken RKD	1.640.239		-		1.523.830	
Aantal unieke bezoekers RKD Explore	1.002.822		-		965.033	
Aantal unieke bezoekers RKD Studies	7.351		-		PM	
Totaal aantal unieke bezoekers RKD	1.010.173		-		965.033	
Aantal bezochte pagina's RKD Explore	6.725.497		-		6.407.445	
Aantal bezochte pagina's RKD Studies *	75.315		-		2.785.796	
Totaal aantal bezochte pagina's RKD	6.800.812		-		9.193.241	
Gem. aantal bezoekers/dag RKD Explore	4.457		-		4.140	
Gem. aantal bezoekers/dag RKD Studies *	37		-		35	
Totaal gem. aantal bezoekers/dag RKD	4.494		-		4.175	
Gem. aantal bezochte pagina's RKD Explore	4,13		-		4,24	
Gem. aantal bezochte pagina's RKD Studies *	5,53		-		219,87	
Totaal gem. aantal bezochte pagina's RKD	4,15		-		6,03	

* = De bezoekerijfers inzake RKD Studies laten lagere aantallen zien als over 2020. Zoals vorig jaar opgemerkt was dit onder andere het gevolg van de storingsgevoeligheid van het registratiesysteem. Dit was aanleiding om met ingang van 2021 het bezoek aan de website inzake RKD Studies te registreren via Google Analytics. E.e.a. verhoogd de betrouwbaarheid van de informatie en daardoor de twijfers over sommige genoemde aantallen. Vanaf 2021 zal de registratie via Google Analytics worden gecontinueerd.

DOELSTELLINGEN EN CRITERIA

Doelstelling	Prestatiecriterium		
1. Verhuizing naar uitnodigende locatie met verbindend concept	1.	Nieuw fysiek collectieconcept waarmee de collectie veilig en optimaal kan worden benut op de nieuwe locatie	
	2.	100 % standplaatsregistratie	
	3.	nieuw dienstenconcept voor nieuwe locatie	
	4.	minimaal vijf nieuwe partnerschappen t.b.v. programmering op nieuwe locatie	
2. Transitie van analoog naar digitaal	1.	beeldcollectie 100% gedigitaliseerd (5,5 mln objecten) en zoveel mogelijk online raadpleegbaar	
	2.	digitaliseringsslag archieven en bibliotheek naar behoefte en waardering gebruikers (klantonderzoek, uitleenfrequentie en behoeften in relatie tot onderzoeksprojecten)	
	3.	10% groei per jaar m.b.t. raadplegen digitale bibliotheek na implementatie	
	4.	positieve externe audit op performance en functionaliteit van nieuwe digitale infrastructuur	
	5.	minimaal zes additionele externe partners i.r.t. interactief beheerde databases	
	6.	5% groei in aantal collega-instituten dat doorlinkt naar onze dienstverlening	
3. Het kennisnetwerk en plaform binnen eigen kennisdomein	1.	Stijgende lijn in online gebruikersaantallen na lancering onderzoeks-functionaliteit RKD Research. Specifiek - gebruik persoonlijk bureaublad en functionaliteiten betreffende kennisdeling	
	2.	stijging van 50 kennisevents per jaar (2.000 bezoekers) in 2021 naar 100 in 2024 (5.500 bezoekers)	
4. Wetenschappelijk en maatschappelijk gewaardeerd onderzoek	1.	aantal en aard museale en wetenschappelijke samenwerkingsprojecten	
	2.	positieve score zelfevaluatie op QRIH	
5. Sterke zichtbaarheid en gebruik van diensten bij huidige en nieuwe doelgroepen	1.	groei van totaal aantal fysieke bezoeken naar 10.000 per jaar	
	2.	groei gebruik/volgers social media van 15% per jaar	
	3.	5% jaarlijkse groei in bezoeken aan de website	
	4.	twee tentoonstellingen per jaar in eigen huis	
	5.	5% jaarlijkse verhoging groepsbezoek	
	6.	50% groei van aantal instellingen waar bruiklenen aan geleverd worden	
6. Een gediversifieerd eigen verdienvermogen	1.	18-20% eigen inkomsten	
	2.	behalen doelstellingen businesscase RKD Research na lancering nieuwe propositie	
	3.	5% generieke groei omzet uit dienstencatalogus	

Prestatiecriterium (nog) niet van toepassing = Prestatiecriterium behaald = Prestatiecriterium niet behaald = 

AANVULLEND OVERZICHT INZAKE MODEL T.B.V. MINISTERIE VAN OCW

BATEN	Collectie- beheer/Publieks- activiteiten *	Algemeen beheer	Totaal 2021
EIGEN INKOMSTEN			
Publieksinkomsten			
- kaartverkoop/entreegelden	5.558	-	5.558
- overige publieksinkomsten binnenland	56.146	-	56.146
Totaal publieksinkomsten	61.704	-	61.704
Overige directe inkomsten			
- sponsorinkomsten	-	-	-
- overige directe inkomsten	132.960	-	132.960
Totaal overige directe inkomsten	132.960	-	132.960
Totaal directe inkomsten	194.664	-	194.664
Bijdragen uit private middelen			
Indirecte inkomsten	9.274	-	9.274
Bijdragen uit private middelen			
- private middelen - private fondsen	345.171	-	345.171
Totaal bijdragen uit private middelen	354.445	-	354.445
TOTAAL EIGEN INKOMSTEN	549.109	-	549.109
SUBSIDIES			
Structurele subsidie OCW			
- onderdeel Culturele Basisinfrastructuur	1.710.596	-	1.710.596
- onderdeel Erfgoedwet - Collectiebeheer	2.836.727	-	2.836.727
- onderdeel Erfgoedwet - Huisvesting	-	929.391	929.391
Totaal structurele subsidie OCW	4.547.323	929.391	5.476.714
Incidentele publieke subsidies			
- incidentele publieke subsidies	474.605	-	474.605
Totaal incidentele publieke subsidies	474.605	-	474.605
TOTAAL SUBSIDIES	5.021.928	929.391	5.951.319
TOTALE BATEN	5.571.037	929.391	6.500.428
Personeelslasten	3.246.943	1.181.052	4.427.995
Huisvestingslasten	-	916.365	916.365
Afschrijvingen	-	74.399	74.399
Aankopen	-	-	-
Overige lasten	759.167	372.614	1.131.780
TOTALE LASTEN	4.006.110	2.544.430	6.550.540
SALDO UIT GEWONE BEDRIJFSVOERING	1.564.927	-1.615.039	-50.112
Rentebaten/-lasten	-	-8.476	-8.476
EXPLOITATIERESULTAAT	1.564.927	-1.623.515	-58.588
TOEREKENING inzake ALGEMEEN BEHEER	-1.623.515	1.623.515	-
EXPLOITATIERESULTAAT na toerekening	-58.588	-	-58.588

* Het RKD maakt geen expliciet onderscheid tussen haar activiteiten in het kader van het collectiebeheer en publieksactiviteiten. Elk van haar activiteiten bevat kenmerken van beide categorieën, zonder dat daarbij de kosten expliciet en controleerbaar (kunnen) worden toegerekend aan één van deze categorieën. Daarbij maken wij gebruik van de 'geest' van bepaling 5.1.3.1. van het Handboek Verantwoording Instellingen Erfgoedwetsubsidie op grond waarvan uitwisselbaarheid van beide subsidies is toegestaan in het geval dat subsidiemiddelen resteren nadat activiteiten opgenomen in de begroting volledig zijn uitgevoerd. Overigens sluit deze wijze van verantwoorden aan bij de wijze waarop we in het verleden de BIS-subsidie opnamen in de verantwoording.

BIJLAGE INZAKE OCW-PROJECTSUBSIDIE '2021 DIGITALE TOEGANKELIJKHEID'

Deze bijlage vormt een nadere verdieping van enkele passages uit het bestuursverslag en de jaarrekening 2021 ten aanzien van de OCW-projectsubsidie '2020 Digitale Toegankelijkheid' (toegekend d.d. 19 maart 2020; projectnummer 23681261). Op 14 oktober 2021 is nog een aanvullende subsidie toegekend ad € 49.500 t.b.v. noodzakelijke AVG-werkzaamheden (projectnummer 30093787). In het bestuursverslag wordt op de pagina's 26 t/m 28 een inhoudelijk toelichting op dit project binnen het programma RKD Research gegeven. Voorts wordt bij elk van de onderstaande onderdelen verwezen naar welke passages in het bestuursverslag en/of jaarrekening het betreft.

Onderdeel: Inhoudelijke voortgang

Activiteit	Resultaat
01. Doelarchitectuur: herinrichting tussenlaag	Toekomstvaste architectuur in lijn met informatiebeleid principes.
02. Verkennen ontwikkelopties	Afgewogen ontwikkelopties die passen in de RKD doelarchitectuur.
03. Ontwerp Visual Search en bureaublad	Een indicatie van ontwikkeltijd, -kosten en waar te maken kwaliteit. Getoetst ontwerp en prototype (proof of concept) voor visual search en bureaublad
04. Ontwikkeling Visual Search en bureaublad	Werkende componenten visual search en bureaublad
05. Acceptatietest	Geaccepteerde componenten visual search en bureaublad
06. Integratietest	Geaccepteerde componenten visual search en bureaublad die binnen de RKD Digital Research deugdelijk functioneren.
07. Gebruikerstoets	Nieuwe dienstverlening die aansluit op de klantverwachtingen
08. Interne uitrol	Opgeleide RKD medewerkers
09. Publiekscampagne en externe uitrol	Ontwerp en voorbereiding content publiekscampagne waarmee de geformuleerde doelstellingen op het gebied van bereik kunnen worden gehaald
10. Kennisoverdracht	Gedeelde kennis en initiatieven die renderen voor RKD, DEN, partners en het veld
11. Overhead - externe projectleiding	Projectsturing, administratie, programmamanagement
12. Beschikbaarstelling in lijn met AVG-wetgeving	Extra werkzaamheden om materiaal in lijn met AVG-wetgeving beschikbaar te kunnen stellen.

Onderdeel: Financiële voortgang

Activiteit	Goedgekeurde projectbegroting	Realisatie t/m 31-12-2021
01. Doelarchitectuur: herinrichting tussenlaag	39.000	133.029
02. Verkennen ontwikkelopties	18.200	19.937
03. Ontwerp Visual Search en bureaublad	45.000	-
04. Ontwikkeling Visual Search en bureaublad	60.000	-
05. Acceptatietest	10.000	-
06. Integratietest	25.000	5.280
07. Gebruikerstoets	15.000	-
08. Interne uitrol	-	-
09. Publiekscampagne en externe uitrol	20.000	23.897
10. Kennisoverdracht	10.000	-
11. Overhead - externe projectleiding	37.440	45.696
12. Beschikbaarstelling in lijn met AVG-wetgeving	49.500	49.500
Totaal subsidiabele kosten	329.140	277.338

In de 'toelichting op de exploitatierekening' (pagina 53) staat de gerealiseerde subsidie in het kader van dit project verantwoord.

In de 'toelichting op de balans' (pagina 50) maakt de balanspositie van dit project onderdeel uit van post 'Kortlopende schuld/Nog te besteden projectsubsidies'. Bij de start van het project is van het Ministerie van OCW een voorschot ontvangen ter hoogte van het gehele toegezegde bedrag ad € 279.640. De aanvullende subsidie i.h.k.v. de beschikbaarstelling in lijn met de AVG-wetgeving is tevens al in de vorm van een voorschot van € 49.500 ontvangen. Rekening houdend met t/m 2021 gerealiseerde subsidie ad €277.338 bedraagt het bedrag nog te besteden subsidie in het kader van dit project ultimo 2021 € 51.802..

Onderdeel: Planning

Activiteit	<u>Stand van zaken per 31-12-2021</u>	<u>Geplande afroning</u>
01. Doelarchitectuur: herinrichting tussenlaag	In uitvoering	november 2022
02. Verkennen ontwikkelopties	In uitvoering	november 2022
03. Ontwerp Visual Search en bureaublad	gereed	
04. Ontwikkeling Visual Search en bureaublad	In uitvoering	november 2022
05. Acceptatietest	in voorbereiding	november 2022
06. Integratietest	in voorbereiding	november 2022
07. Gebruikerstoets	in voorbereiding	november 2022
08. Interne uitrol	in voorbereiding	november 2022
09. Publiekscampagne en externe uitrol	in voorbereiding	november 2022
10. Kennisoverdracht	in voorbereiding	november 2022
11. Overhead - externe projectleiding	In uitvoering	november 2022
12. Beschikbaarstelling in lijn met AVG-wetgeving	In uitvoering	november 2022